



## Guia d'aprenentatge-servei i currículum per competències



**Títol:** *Guia d'aprenentatge-servei i currículum per competències*

© Educo (2024)

*Es permet la reproducció total o parcial d'aquesta obra per qualsevol mitjà o procediment sempre que s'esmenti la font i es faci sense finalitats comercials.*

Equip d'Educació per a la Ciutadania Global

**Coordinació:** Carlos Vela Pizarro, Laura Álvarez, Alfonso León.

**Producció:** Francisco Barea Durán

**Correcció:**

**Direcció creativa:** Elena Martí

**Disseny:**

**Fotografies:** Arxiu d'Educo

*Les fotografies utilitzades en aquest document només són il·lustratives i en cap cas no es pot deduir que reflecteixen el contingut.*

Per obtenir més informació sobre els temes tractats en aquest document, poseu-vos en contacte amb [educ@educ.org](mailto:educ@educ.org)

Agraïment a la Xarxa Espanyola d'Aprenentatge-Servei i a tots els membres de la Taula de Coordinació i Aprenentatge del «Projecte educació per a la ciutadania global i aprenentatge-servei per a la promoció de la cultura de pau en la diversitat escolar» per totes les aportacions a aquest recurs.

# Continguts

<b>1 Presentacions</b>	<b>6</b>
Presentació de la Xarxa Espanyola d'Aprenentatge-Servei	6
Com sorgeix aquesta guia?	7
<b>2 Introducció teòrica temàtica</b>	<b>8</b>
Per què és necessari l'aprenentatge-servei?	8
L'aprenentatge-servei com a instrument per afrontar els reptes de la humanitat al segle XXI	12
<b>3 Com es vincula l'aprenentatge-servei amb la legislació vigent?</b>	<b>25</b>
L'ApS com a instrument de desenvolupament curricular	25
L'ApS en les diferents etapes educatives	29
<b>4 Com portar l'aprenentatge-servei a l'aula?</b>	<b>31</b>
Fase d'anàlisi	31
Fase de reflexió	33
Fase de compromís	33
Difusió	34
Celebració	34
Avaluació	35
<b>5 Situacions d'aprenentatge amb projectes d'aprenentatge-servei</b>	<b>36</b>
<b>6 Sistematització dels projectes d'aprenentatge-servei</b>	<b>38</b>
<b>7 Conclusions</b>	<b>42</b>
Glossari de termes	44
Annexos	47
Bibliografia i webgrafia	66



# Pròleg

Aquesta guia d'aprenentatge-servei i educació transformadora per a una ciutadania global és una eina que Educo posa a disposició del professorat, les educadores i els educadors per tal de facilitar el desenvolupament d'un enfocament educatiu que enforteixi les competències clau per generar coneixement, reflexió, anàlisi, proposta i acció solidària de nens, nenes i adolescents a fi de contribuir a la transformació social i a la cura de la vida en una comunitat local i global.

Partim de la importància de reconèixer la capacitat, participació i agència de nens, nenes i adolescents, especialment d'aquells amb menys oportunitats, com a ciutadans i ciutadanes del present que prenen consciència de la seva realitat i que provoquen canvis positius a l'entorn actuant com a ciutadans crítics, responsables i compromesos en la construcció d'una societat equitativa, pacífica i sostenible.

Tal com ja estem treballant amb els Premis d'Aprenentatge-Servei, aquesta guia contribuirà a acompanyar, reconèixer i donar visibilitat a les pràctiques educatives innovadores i els enfocaments metodològics actius, participatius i inclusius com a eines d'èxit educatiu i compromís social en dotze centres educatius en el marc del «Projecte educació per a una ciutadania global i aprenentatge-servei per a la promoció de la cultura de pau en la diversitat», promogut per Educo i amb el cofinançament de l'Agència Espanyola de Cooperació Internacional per al Desenvolupament (AECID).

Agraïm a la Xarxa d'Aprenentatge-Servei, que és un dels col·laboradors importants en la implementació del projecte i en l'acompanyament en processos d'educació transformadora que ens ofereixen la seva experiència i la seva feina, la seva il·lusió i el seu compromís, i sense els quals aquesta publicació no seria possible, i, especialment, al seu autor, Francisco Barea, que ha abocat el seu coneixement i la seva experiència en aquestes pàgines.

Esperem que la guia d'aprenentatge-servei i educació transformadora per a una ciutadania global us ajudi i contribueixi a fer de l'educació un instrument de canvi social, una educació que cura i que promou la participació i el benestar de la infància.

# 1

## Presentacions

**L'aprenentatge-servei és una manera d'educar que hauria de ser present en totes les escoles de manera habitual.**

**Josep Maria Puig**

**Educo** és una ONG de cooperació global per al desenvolupament i l'acció humanitària present en divuit països que actua des de fa més de trenta anys a favor de la infància i en defensa dels seus drets, especialment del dret a rebre una educació de qualitat. Som al costat de més d'un milió de nens i nenes d'arreu del món, sobretot dels que viuen en situació de vulnerabilitat, pobresa o manca d'oportunitats. Passi el que passi, res no ens atura: davant de qualsevol crisi, conflicte armat o emergència, l'educació no es pot aturar. Perquè l'educació és urgent: cura, empodera i protegeix.

Des del seu inici, Educo treballa per i per a la infància i el seu entorn, amb l'objectiu de promoure societats més justes i equitatives que en garanteixin els drets i el benestar. Educo aposta per una visió global de la situació de la infància, promou els seus drets i contribueix al seu desenvolupament integral mitjançant l'accés a una educació de qualitat, la seva protecció i la participació en totes les decisions que afectin la seva vida; un món on tots els nens i

nenes gaudeixin plenament dels seus drets i tinguin l'oportunitat de desenvolupar tot el seu potencial.

Som membre de ChildFund Alliance, una de les principals coalicions internacionals d'ONG centrada en la protecció de la infància que és present en més de setanta països.

### **Presentació de la Xarxa Espanyola d'Aprenentatge-Servei**

**La Xarxa Espanyola d'Aprenentatge-Servei (REDAPS, per les sigles en castellà)** és una associació sense ànim de lucre que té com a missió difondre l'aprenentatge-servei (ApS), potenciar la col·laboració entre els grups territorials i representar-los davant d'altres institucions de caràcter supralocal.

Està constituïda per persones de procedència diversa: centres educatius, centres de formació de professorat, entitats socials, universitats, altres

iniciatives locals...; totes elles amb el focus d'interès comú de promoure i divulgar l'aprenentatge-servei.

Precisament una de les característiques d'identitat de la REDAPS és la seva pluralitat i el seu pluralisme. A la Xarxa es valora i es fomenta el respecte, l'obertura i l'intercanvi entre persones i col·lectius d'afinitats diverses, units per la convicció que la finalitat de l'educació hauria de ser formar persones competents capaces de transformar el món.

La Xarxa està formada per disset grups territorials en disset comunitats autònomes. Els grups territorials són els que avalen l'entrada de noves persones sòcies a la Xarxa.

Aquests grups es proposen impulsar el desenvolupament de l'aprenentatge-servei als seus territoris i estan constituïts també per persones i entitats de procedència diversa.

Aspirem que els nens, les nenes i els joves siguin considerats ciutadans actius capaços de desenvolupar les seves capacitats i el seu talent al servei de la seva comunitat.

## Com sorgeix aquesta guia?

Aquesta guia sorgeix de la necessitat de facilitar al professorat i a les entitats socials un instrument amb què abordar als centres educatius els reptes globals del nostre temps a través d'una educació basada en les competències i amb un enfocament de ciutadania global.

Actualment, la LOMLOE proposa cercar noves estratègies metodològiques que connectin la realitat personal i social amb els aprenentatges, sabers, actituds i coneixements que es desenvolupin a l'aula.

Creiem que la millor estratègia per afrontar aquest repte és l'**aprenentatge-servei**. L'ApS ens proporciona la possibilitat de connectar la ciutadania global amb el currículum i assolir, així, diversos objectius implícits en aquest recorregut:

Una ciutadania informada, crítica, compromesa i activa capaç de fer front als reptes globals del nostre temps.

La generació de projectes amb altres persones i col·lectius a través de la creació de xarxes que incideixin en allò local per transformar allò global. Es poden establir aliances amb xarxes nacionals i internacionals que estiguin duent a terme el mateix tipus de tasca o sobre les mateixes temàtiques, o ajudar directament amb projectes d'altres països.

La connexió dels continguts curriculars i la realitat de l'entorn garantint l'aprenentatge significatiu.

El desenvolupament d'accions que contribueixin a la transformació social i a la construcció d'una ciutadania global d'acord amb els objectius de desenvolupament sostenible (ODS) o de l'agenda internacional que correspongui en aquell moment.

# 2

## Introducció teòrica temàtica

### Per què és necessari l'aprenentatge-servei?

#### Els reptes d'un món global

«El món afronta reptes globals descomunals que el sacsegen amb intensitat i les solucions dels quals passen necessàriament per una estreta cooperació internacional. El dilema és clar: acció col·lectiva o suïcidi col·lectiu» (Guterres, 2022). Aquestes van ser les paraules del secretari general de les Nacions Unides, António Guterres, durant la seva [exposició en el Diàleg Climàtic de Petersburg](#), que es va celebrar a Berlín (Alemanya).

Aquesta anàlisi que va fer Guterres ens col·loca davant d'una realitat molt dura, que és la que estem deixant als nostres joves, als nostres nens i a les nostres nenes. Podem dir que el món que els ha tocat viure està immers en una metacrisi, atès que acabem de sortir d'una crisi sanitària i estem vivint una crisi climàtica, una crisi econòmica i una crisi política i social agreujada per les guerres d'Ucraïna i de Gaza. Hi podem afegir també la crisi constant que viuen les dones amb la desigualtat social i la discriminació econòmica i educativa, i el repunt constant de la violència de gènere.

Davant d'aquest panorama, Yuval Noah Harari, al seu llibre *21 Lliçons per al segle XXI*, ens prevé sobre la debilitació de les democràcies que provoquen aquestes circumstàncies i ens proposa que lluitem per superar l'aïllament nacionalista.

Podem dir, aleshores, que la humanitat està davant d'una cruïlla vital i històrica en què ha de triar entre el camí de la competició o el de la cooperació. Trobar una solució a aquest dilema és el repte principal de l'ésser humà al segle XXI.

Curiosament, fa 40.000 anys, el planeta va viure una gran crisi climàtica provocada per una erupció volcànica. Segons arqueòlegs de la Universitat de Montreal i de la Universitat de Gènova, aquest fenomen va provocar la desaparició dels neandertals, atès que no van ser capaços de sobreviure a aquestes circumstàncies. Aleshores, però, per què no va desaparèixer l'*Homo sapiens*? Segons aquests estudiosos, per la seva capacitat de cooperació. Els neandertals eren bons en la competició, però no sabien resoldre problemes junts.

El filòsof colombià Bernardo Toro ens recorda que estem vivint un canvi de paradigma de civilització que tindrà la cura com a categoria central. Segons



les seves pròpies paraules, «La cura no és una opció, és l'aprenentatge fonamental. O aprenem a cuidar o morim» (Toro, 2012).

Acabar amb la pobresa, assolir la igualtat o lluitar contra el canvi climàtic són tasques que estan estretament vinculades amb els drets humans i la nostra capacitat d'adaptació i supervivència al planeta, i és el que ens proposen els objectius de desenvolupament sostenible (ODS). Després, podem dir que la humanitat té un camí en què treballar tots junts perquè necessitem una societat compromesa que, des dels valors de l'humanisme, avanci i lideri els canvis necessaris per fer del nostre món un lloc sostenible.

És important ressaltar que l'educació hauria de tenir un paper protagonista en aquest repte, i ja la nova normativa educativa LOMLOE assenyala clarament la necessitat de treballar els ODS a les escoles, atès que aquesta lluita s'hauria de convertir en el nostre nou contracte social global que posi les persones i el planeta al centre de les decisions.

## La promesa trencada

A aquesta conjuntura tan difícil que els ha tocat viure a la infància i a la joventut hi hem d'afegir allò que podríem anomenar «la promesa trencada». A les generacions joves se'ls ha venut durant molt de temps la idea que, si estudiaven i s'adaptaven al sistema, tindrien feina i habitatge i, per tant, podrien participar cívicament en la societat. La realitat és molt diferent, atès que l'accés a l'habitatge i la possibilitat d'una feina digna han esdevingut una odissea per a les noves generacions.

Carol Dweck i el seu col·lega David Yeager van formular l'anomenada llei universal de l'aprenentatge: «Tota persona, tota organització, tota societat que vulgui sobreviure, ha d'aprendre a un ritme més ràpid que el que canvia el seu entorn» (Dweck i Yeager, 2006). Podem dir que l'escola dona resposta a aquest ritme de canvi? La realitat és que no és la tònica general dels centres educatius. En la proposta educativa que es fa a l'alumnat, no se sol tenir en compte l'entorn; per tant, és molt difícil que l'objectiu sigui el de la transformació de la societat, sinó, ben al contrari, el de l'adaptació i la manca de qüestionament de la realitat que envolta el mateix alumnat.

És crucial, doncs, trobar un camí que aporti llum a aquesta situació tan difícil; un camí que permeti a la infància i a la joventut tenir un fil d'esperança en el futur.

## Un camí de generositat

Des d'aquesta guia volem partir d'un punt de suport en què es pugui sostenir de manera universal la nostra proposta educativa. I aquest punt de suport no és cap altre que la Declaració Universal dels Drets Humans. Concretament, l'article 1:

«Tots els éssers humans neixen lliures i iguals en dignitat i drets i, dotats com estan de raó i consciència, s'han de comportar fraternalment els uns amb els altres».

En aquest article es reflecteixen els drets a la llibertat i a la igualtat, però també l'obligació —sí, l'obligació— de la fraternitat entre els éssers humans.

D'altra banda, a la Declaració de Ginebra, a l'article 5 de la primera Carta dels Drets de l'Infant, es recull el següent: «La infantesa ha de ser educada en el sentiment que ha de posar les seves millors qualitats al servei del proïsme» (Jebb, 1923).

Creiem que aquí pot trobar-se la clau d'una educació d'acord amb els reptes que aquest temps ha portat a la humanitat; una educació basada en el dret dels alumnes a ser educats en la fraternitat i la generositat.

Per honestedat i per sentit comú, no podem continuar mirant cap a una altra banda. No podem impedir a aquesta generació l'adquisició d'uns instruments que els serveixin per poder enfrontar-se a aquests reptes inquietants que els ha portat el segle XXI.

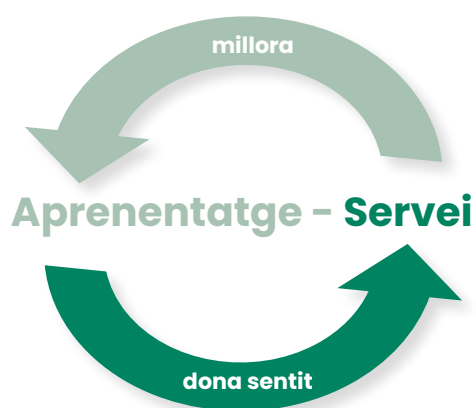
## El paper de l'escola per a un desenvolupament sostenible

Per tot el que hem exposat fins ara, calen centres educatius que proporcionin una educació valuosa per resoldre la cruïlla dels reptes del segle XXI.

A la LOMLOE, als preàmbuls del Reial decret 157/2022, d'1 de març, pel qual s'estableixen l'ordenació i els ensenyaments mínims de l'educació primària, i del Reial decret 217/2022, de 29 de març, pel qual s'estableixen l'ordenació i els ensenyaments mínims de l'educació secundària obligatòria, es parla d'«adaptar el sistema educatiu als reptes i desafiaments del segle XXI, d'acord amb els objectius fixats per la Unió Europea i la UNESCO per a la dècada 2020-2030». Més concretament, a

l'annex I, «Perfil de sortida de l'alumnat en finalitzar l'ensenyament bàsic», s'especifica que «la vinculació entre competències clau i reptes del segle XXI és la que donarà sentit als aprenentatges, en apropar l'escola a situacions, qüestions i problemes reals de la vida quotidiana, cosa que, alhora, proporcionarà el punt de suport necessari per afavorir situacions d'aprenentatge significatives i rellevants, tant per a l'alumnat com per al personal docent. Es vol garantir que tot alumne o alumna que superi amb èxit l'ensenyament bàsic i, per tant, arribi al Perfil de sortida sàpiga activar els aprenentatges adquirits per respondre als reptes principals a què haurà de fer front al llarg de la seva vida» i també s'afirma que «la meta no és la mera adquisició de continguts, sinó aprendre a utilitzar-los per solucionar necessitats presents en la realitat».

Per tant, tenim una legislació que aposta per aquest camí.



Ara bé, és un camí en què hem de buscar alguns pilars en què recolzar-nos, que podrien ser els següents:

- Objectius de desenvolupament sostenible
- Educació per a una ciutadania global
- Enfocament de gènere
- Convivència escolar positiva i cultura de pau
- Protagonisme de l'alumnat
- Competències clau
- Aprenentatge-servei

### **OBJECTIUS DE DESENVOLUPAMENT**

**SOSTENIBLE:** l'Agenda 2030 constitueix una crida mundial a l'acció per posar fi a la pobresa, protegir el planeta i millorar la vida i les perspectives de totes les persones. Sota el lema «Sense deixar ningú enrere», suposa un pla per aconseguir un món sostenible des d'un punt de vista econòmic, social i mediambiental. Ja hem dit que la LOMLOE incorpora els ODS com un element essencial per entendre la tasca a què s'haurà d'enfrontar el professorat en la seva feina diària a l'escola. Per tant, des de les aules podrem contribuir a assolir les metes dels ODS.

### **EDUCACIÓ PER A UNA CIUTADANIA**

**GLOBAL:** cal una educació que faciliti una ciutadania global generadora d'una cultura de la solidaritat compromesa en la lluita contra la pobresa i l'exclusió, així com amb la promoció del desenvolupament humà i sostenible, per poder assolir aquestes fites que ens hem proposat.

### **ENFOCAMENT DE GÈNERE:**

cal no oblidar la situació de desigualtat que existeix a la societat pel que fa a les dones. Per aquest motiu, hem de promoure transformacions que advoquin per la

igualtat i l'equitat entre homes i dones a la societat, analitzar els aspectes discriminatoris i abordar-los des d'un enfocament metodològic de la cura i reflexionar sobre nous rols masculins i femenins sense oblidar la importància de fer servir un llenguatge no sexista.

### **CONVIVÈNCIA ESCOLAR POSITIVA I CULTURA DE PAU:**

res del que passa a l'escola no és possible sense una bona convivència, de manera que és molt important educar per a la pau, perquè és propiciar el desenvolupament d'habilitats i l'adquisició d'eines que permetin a les persones i als pobles conviure de manera pacífica o, el que és el mateix, viure sense violència. Aquest procés porta implícita l'assimilació de valors com la justícia social, la igualtat, la cooperació, la solidaritat, el respecte i l'autonomia.

### **PROTAGONISME DE L'ALUMNAT:**

la participació infantil és un dret i un dels quatre principis fonamentals de la Convenció sobre els Drets de l'Infant, juntament amb els de no-discriminació, interès superior de l'infant i el dret a la vida, la supervivència i el desenvolupament. No podem proposar a l'alumnat cap pla per abordar els reptes del segle XXI sense comptar amb el seu protagonisme.

### **COMPETÈNCIES CLAU:**

es considera que les competències clau són aquelles que totes les persones necessiten per a la seva realització i el seu desenvolupament personal, així com per a la ciutadania activa, la inclusió social i l'ocupació.

Les competències clau responen a la necessitat de vincular els reptes i desafiaments del segle XXI amb els principis i fins del sistema educatiu.

Ara necessitem un instrument capaç d'unir tots aquests elements. I aquest element no és cap altre que l'aprenentatge-servei.

## L'aprenentatge-servei com a instrument per afrontar els reptes de la humanitat al segle XXI

**On són els reptes que l'alumnat ha d'enfrontar per poder assolir els objectius educatius?**

**Com podem unir l'èxit educatiu amb el compromís social?**

**Podem fer front als reptes del segle XXI alhora que cobrim les necessitats educatives de l'alumnat??**

La resposta a aquestes preguntes es troba en **l'aprenentatge-servei (ApS)**.

Reforestar un bosc, alleujar la solitud de les persones grans, ajudar persones refugiades a integrar-se o fer una campanya de donació de sang són possibles projectes d'aprenentatge-servei en què s'atenen necessitats reals de l'entorn i comporten un aprenentatge per dur-los a terme.

Tal com ens recorda el Centre Promotor Aprenentatge Servei de Catalunya, aquestes propostes educatives han de combinar processos d'aprenentatge i de servei a la comunitat en un sol projecte ben articulat, en què els participants aprenen treballant en necessitats reals de l'entorn amb la finalitat de millorar-lo.

El bosc cremat, les persones grans que se senten soles o la necessitat de disposar de sang als hospitals són necessitats socials reals i es troben a l'entorn, a més de ser el motor de qualsevol projecte d'aprenentatge-servei.

Aquestes necessitats socials són part dels reptes del segle XXI. Quan l'alumnat assumeix la responsabilitat de buscar un servei per solucionar o, si més no, millorar una d'aquestes necessitats socials, assumeix també la necessitat d'aprendre conceptes, habilitats i actituds que l'ajudin a superar aquest repte. I, quan comença aquest procés, l'escola està posant el seu gra de sorra per assolir els **objectius de desenvolupament sostenible**.

També podem dir que, per reconèixer la necessitat de repoblar els boscos, cal una visió del món capaç de generar una cultura de la solidaritat i una visió holística del planeta, i això és el que ens proporciona **l'educació per a una ciutadania global**.

Quan desenvolupem un projecte d'aprenentatge-servei, és fonamental no oblidar **l'enfocament de gènere**, no només perquè hi ha necessitats socials que estan directament relacionades amb el gènere, sinó perquè en cada projecte, sigui del tema que sigui, hi ha un enfocament de gènere que

ens mostra un aspecte amagat de la realitat. Per exemple, les necessitats d'homes i de dones grans són les mateixes?

En els projectes d'ApS, l'alumnat coneixerà determinats aspectes que són necessaris per a una **convivència escolar positiva** com són l'existència dels altres, l'existència de límits, la cura i la utilitat de l'empatia i la col·laboració. També desenvoluparà una **cultura de pau** en cercar relacions no competitives, en què no calgui perdre per poder guanyar i en què es beneficiï del sentiment de compromís i solidaritat.

I tot això ho farem amb el **protagonisme de l'alumnat**. Perquè hem de partir del fet que l'ApS es basa a demanar ajuda a l'alumnat per resoldre els problemes socials i, per tant, partim de la confiança que, com diu Roser Batlle, «no són els ciutadans i les ciutadanes del futur, sinó els ciutadans i les ciutadanes del present» (Batlle, 2007). Així doncs, partim del fet que són un recurs imprescindible per millorar l'entorn. D'aquesta manera, a més de resoldre problemes socials, podrem lluitar contra el desinterès en els estudis i l'absentisme i podrem trobar la inclusió i el benestar a l'escola.

Finalment, no podem oblidar que els projectes d'aprenentatge-servei no poden ser paral·lels al currículum que s'ha de treballar als centres educatius. L'ApS pot i ha d'estar vinculat a la consecució de les **competències clau**. És més, podem afirmar que és una de les millors maneres de poder treballar-les a l'escola.

## En què consisteix la metodologia d'aprenentatge servei?

### Més que una metodologia

El primer que cal dir és que l'aprenentatge-servei és una metodologia molt efectiva perquè proporciona eines per enfrontar-se al repte d'aconseguir un aprenentatge significatiu. Ara bé, no és només això, perquè també és una filosofia educativa, és a dir, una manera d'entendre l'educació que permet que l'alumnat es converteixi en protagonista de la millora de l'entorn treballant el pensament crític i el seu compromís cívic. I, finalment, també és una eina de desenvolupament comunitari, atès que és un element de cohesió de la comunitat que incrementa el capital social.

En definitiva, l'ApS no només és una forma idònia d'abordar el currículum competencial, sinó que, a més, ens servirà perquè l'alumnat sigui protagonista de la millora del seu entorn, amb tots els beneficis educatius i socials que això comporta.

L'aprenentatge-servei proporciona una roda beneficosa a la tasca educativa, ja que l'aprenentatge de l'alumnat enriqueix el servei que l'entorn necessita per millorar-se i aquest servei donarà sentit a l'aprenentatge necessari.

A continuació, podem conèixer alguns projectes premiats als Premis Nacionals d'Aprenentatge-Servei en què veurem aquestes característiques explicades anteriorment:

Projecte	Centre	Nivell	Resum	Enllaç
<b>Patrullas solidarias</b>	EEl Julio César Sevilla	Infantil cinc anys	<p>Alumnat d'infantil de cinc anys facilita el dia a dia de l'alumnat de tres anys: acullen i acompanyen fins a classe els qui ho necessiten en el moment de l'entrada, ensenyen i col·laboren en l'adquisició d'hàbits d'autonomia, ajuden durant el temps d'esbarjo.</p> <p>Col·laboren en aquest projecte la Plataforma de Voluntariado de Andalucía i l'Ajuntament de Sevilla.</p>	<a href="https://www.aprendizajeservicio.net/premio-aps-en-infantil-y-primaria/">Premi Entitats Socials   RedApS (aprendizajeservicio.net)</a>
<b>Nuestro río te necesita</b>	CEIP Ecoescuela La Inmaculada de Salar (Granada)	5è de primària	A partir del descobriment de l'abocament d'aigües residuals al riu i la consegüent contaminació, l'alumnat va dur a terme una campanya de sensibilització ciutadana per canviar els hàbits dels veïns, van organitzar marxes, van cridar l'atenció dels mitjans de comunicació i van pressionar els poders públics, amb la qual cosa van aconseguir que la Junta d'Andalusia construís una EDAR (Estació Depuradora d'Aigües Residuals) a la població.	<a href="https://www.aprendizajeservicio.net/premio-aps-en-infantil-y-primaria/">https://www.aprendizajeservicio.net/premio-aps-en-infantil-y-primaria/</a>
<b>#MóvilesDeSangre</b>	CEIP Marqués de la Real Defensa de Tafalla (Navarra)	6è de primària	L'alumnat porta a terme una campanya de sensibilització sobre el coltan i les seves terribles repercussions a la República Democràtica del Congo. Organitza una campanya de recollida de mòbils vells per reciclar-los, aconsegueix una aportació econòmica per millorar les condicions de vida de comunitats congoleeses, ajuda a recuperar l'hàbitat de ximpanzés i goril·les i apadrina deu ximpanzés del santuari Tchimpounga de Jane Goodall.	<a href="https://www.aprendizajeservicio.net/premio-cooperacion-al-desarrollo-3/">https://www.aprendizajeservicio.net/premio-cooperacion-al-desarrollo-3/</a>
<b>Sentir La Isleta. Convivir para entender</b>	IES La Isleta de Las Palmas de Gran Canaria	1r de batxillerat	L'alumnat fomenta la convivència real amb joves migrants que es troben en un campament d'acollida ubicat al centre del barri. Junts organitzen un taller de bicicletes donades per la comunitat, les arreglen i les posen al servei de col·lectius del barri.	<a href="https://www.aprendizajeservicio.net/premio-inmigracion-y-convivencia-5/">https://www.aprendizajeservicio.net/premio-inmigracion-y-convivencia-5/</a>

Aquests quatre projectes que han estat premiats als Premis d'Aprenentatge-Servei tenen en comú, com tots els projectes d'ApS, quatre elements essencials:



Definim cadascun d'aquests elements:

### Necessitat social

La necessitat social en ApS és una situació de l'entorn que va malament o es pot millorar i a la qual és possible aportar algun tipus de solució. És la justificació del servei a la comunitat que durà a terme l'alumnat. És el motor dels projectes. En els exemples anteriors, aquestes necessitats serien els problemes provocats per la COVID, la necessitat d'integració dels joves migrants, la manca d'estació depuradora o la necessitat de sensibilitzar sobre el coltan.

La percepció d'un problema en la realitat no sempre sorgeix espontàniament. S'ha de motivar i exigeix una mirada crítica i compromesa de la realitat, atès que el concepte de necessitat social és un concepte complex i dinàmic que té un alt caràcter temporal i contextual. Si detectem una necessitat social i decidim actuar-hi és també una oportunitat per aprofundir en el problema trobat i comprendre'n l'abast real. És molt important entendre que, per descobrir les necessitats socials, haurem de desenvolupar l'empatia i comprendre la

complexitat dels fenòmens socials. Haurem d'obrir els ulls i el cor.

D'altra banda, és freqüent la confusió entre **necessitat social de l'entorn** i **necessitat educativa de l'alumnat**. Això passa perquè les necessitats educatives dels nois i les noies són percebudes, en moltes ocasions, com a necessitats socials pel professorat. Tanmateix, encara que això sigui així, hem d'enfocar les necessitats en l'àmbit dels altres, perquè cerquem l'apoderament de l'alumnat i posar en valor les seves capacitats per actuar sobre l'entorn. Volem fomentar-ne el protagonisme. Per aquest motiu, no han de ser els destinataris de l'ajuda, sinó els actors principals. Això, a més, facilitarà que, una vegada assolits els objectius externs, es puguin abordar els problemes propis des d'una perspectiva més favorable i conscient.

### Servei a la comunitat

El servei a la comunitat és la solució que l'alumnat inventa per donar resposta a la necessitat social. Campanyes per millorar la depuració de l'aigua o per aconseguir donacions de mòbils, activitats per a la convivència amb els menors migrants o diverses

actuacions per millorar la vida de les persones vulnerables durant la pandèmia són els serveis dissenyats en els projectes que hem vist.

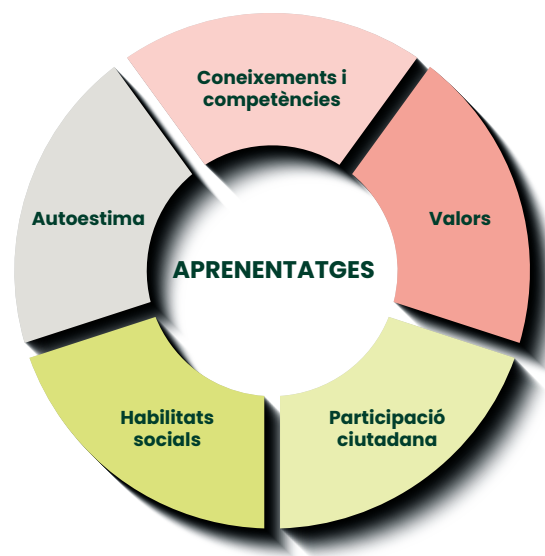
Una de les característiques del servei a la comunitat tal com ho entén l'aprenentatge-servei i que es veu en els quatre projectes és la presència de l'altre, de l'altre desconegut. És a dir, els beneficiats són persones que han arribat a l'illa en pasteres, persones que viuen al Congo o persones vulnerables. I, en el cas de la depuradora, és el poble sencer el que es beneficia del projecte.

També és important aclarir que és imprescindible que sigui l'alumnat qui desenvolupi els serveis a la comunitat perquè, si no fos així, desaprofitaríem tot el potencial educatiu que tenen els actes solidaris.

Tots aquests projectes ens demostren que l'ApS funciona com una màquina de generar empatia. És important, però, que el servei doni resposta a una necessitat social en què s'exerceixi la solidaritat. En aquest sentit, també és pertinent recolzar-nos en les paraules de María Nieves Tapia, fundadora i directora del Centro Latinoamericano de Aprendizaje y Servicio Solidario (CLAYSS), que afirma que «és fonamental diferenciar entre l'enfocament assistencialista i l'enfocament de promoció dels drets humans» (Tapia, 2000) quan abordem un projecte d'aprenentatge-servei. No és una qüestió de caritat, sinó de justícia. Recordem aquí l'obligació de tractar-nos fraternalment que registra la Declaració Universal dels Drets Humans.

## Aprenentatges

Què es pot aprendre mitjançant projectes d'aprenentatge-servei? Segons Roser Batlle, al seu llibre *Aprendizaje-servicio, compromiso social en acción* (Batlle, 2020), en línies generals, l'aprenentatge-servei proporciona als i les alumnes oportunitats d'aprenentatge que podríem ordenar en **cinc àrees**:



**Competències i coneixements.** Els diferents temes dels projectes d'ApS ens donaran l'oportunitat d'aprofundir en tots els aspectes curriculars que proposa la LOMLOE, especialment els aspectes competencials, perquè des de l'ApS podem abordar els quatre pilars de l'educació per al segle XXI presentats per Jaques Delors (1996): aprendre a conèixer, aprendre a fer, aprendre a ser i aprendre a conviure. També podríem afegir-hi una cinquena competència que aporta la ciutadania global, que és aprendre a transformar.

**Autoestima.** El fet que la societat li demani ajuda i la possibilitat de poder millorar l'entorn i canviar la realitat generarà una satisfacció enorme a l'alumnat.




També tindrà l'oportunitat de ser reconegut per part de l'entitat social o de les persones destinatàries.

**Habilitats socials.** L'alumnat necessitarà organitzar-se per arribar a una meta comuna i, per això, haurà de treballar en equip i gestionar els conflictes propis de realitzar tasques en comú. També haurà de desenvolupar habilitats comunicatives amb les persones externes al centre educatiu i en la difusió dels projectes propis.

**Valors humans.** S'aprenen de forma pràctica, no de forma teòrica, sinó basada en la vivència, l'experiència i la construcció d'hàbits. Hi ha una proposta constant per treballar l'empatia i la solidaritat, i és una bona manera d'ensenyar a l'alumnat que la dinàmica competitiva no és la més adient per resoldre problemes comuns.

**Participació ciutadana.** Aquesta àrea representa un fet diferencial que només proporciona l'ApS, atès que treballar en situacions reals és una manera d'entendre la ciutadania basada en la participació activa i la contribució a la millora de la qualitat de vida de la societat i la dignitat humana. És la veritable manera d'exercir la participació ciutadana.

A través dels projectes d'aprenentatge-servei hem d'oferir la possibilitat que l'alumnat miri al seu voltant i decideixi si el que veu està bé perquè tingui l'oportunitat de canviar-ho.

 **Aprenre no és reproduir, sinó que aprendre és innovar.**

**Josep Maria Puig, 2021**

Aquest és un altre aspecte de l'aprenentatge que es desenvolupa en l'ApS i que ens recorda Josep Maria Puig. En l'ApS cal innovar constantment, perquè els reptes que s'assumeixen necessiten respostes noves.

I un altre aspecte que cal ressaltar és que es tracta d'un aprenentatge que té com a protagonista l'alumnat perquè és essencial demanar-li ajuda, ja que és un recurs insubstituïble per poder resoldre els problemes socials.

### **Treball en xarxa**

Hem de partir de la base que, per fer un projecte d'aprenentatge-servei, cal l'ajuda dels agents que treballen a l'entorn. Els centres educatius necessiten entitats socials, ONG, ajuntaments, etc., perquè són, de vegades, la nostra guia, els qui ens connecten moltes vegades amb les necessitats socials en què treballarem; són una mostra, també, de persones compromeses que serveixen de referents positius al nostre alumnat. Tanmateix, tot això requereix un treball en xarxa; necessitem els altres per fer-nos més forts, amb la finalitat de millorar no només els objectius educatius, sinó també els socials.

Aquesta aliança necessària proporcionarà al professorat la possibilitat d'endinsar-se en el món de les necessitats socials, un món que no té per què

conèixer, però que és fonamental per poder donar resposta als reptes globals que proposa la LOMLOE.

El treball en xarxa només té sentit si tots hi guanyen: l'alumnat adquirirà nous coneixements i competències i obtindrà un contacte amb la realitat, mentre que les entitats i persones destinatàries aconseguiran difusió, visibilitat, suport i ajuda en la millora dels seus objectius.

El primer pas que ha de fer l'escola és conèixer les entitats i les seves iniciatives, i oferir un paper diferent de les entitats als centres educatius, un paper que canviarà radicalment el lloc que ocupen. En general, la relació entre les entitats i les escoles es redueix a xerrades aïllades per sensibilitzar sobre alguna qüestió. En els projectes d'ApS, les entitats passen a formar part d'un equip de treball en què no només caldrà coordinar-se, sinó que també caldrà cooperar en un treball en xarxa.

## **Competències clau com a resposta als reptes d'un món globalitzat**

A la prova de diagnòstic que va fer l'alumnat de 4t de primària el curs 2006/07, es preguntava per la situació mediambiental que van provocar els conills la primera vegada que van desembarcar a Austràlia quan els anglesos els hi van portar. L'alumnat no sabia com abordar aquestes preguntes i el professorat es va sentir perdut perquè això no era dins dels llibres de text que feien servir.

Amb aquestes proves, les competències havien arribat a la nostra realitat escolar. El text no

demanava a l'alumnat que repetís un contingut que havia estudiat, sinó més aviat que utilitzés els seus coneixements per donar resposta a una qüestió en què havia de posar en joc la seva capacitat de relacionar el text amb aquelles habilitats que li permetessin treure'n conclusions i, per tant, aplicar allò que sabia a un context determinat.

Aquesta aparició i els baixos rendiments competencials que es van evidenciar van crear una crisi als centres educatius. Una crisi per incoherència:

En el què, perquè la normativa educativa ens demanava que es partís de les competències i als centres es partia dels continguts.

En el com, perquè les escoles i els instituts compartimentaven el saber en assignatures i les competències ens demanaven que ajudéssim l'alumnat a integrar sabers.

I en el per a què, ja que les classes es basaven a aconseguir que l'alumnat reproduís de manera descontextualitzada els coneixements amb l'objectiu principal d'aprovar l'assignatura, i les competències ens proposaven donar un context a l'alumnat en què desenvolupar els coneixements.

Era i continua sent difícil encaixar les competències clau en la nostra tasca educativa, però què entenem per competència clau?

Podríem definir-la com la manera com una persona utilitza tots els seus recursos per resoldre tasques en un context determinat. Per tant, sembla que no es tracta tant d'omplir el cap de continguts com de posar-lo a funcionar.

Quan busquem professionals per operar-nos, volem que siguin competents. Ara bé, què vol dir aquesta paraula en aquest context?

Vol dir que ha de ser una persona que tingui amplis coneixements de medicina, però també que sàpiga què ha de fer amb aquests coneixements a la taula d'operacions i que tingui un tracte adequat a les circumstàncies de vulnerabilitat en què ens trobem en aquell moment.

El currículum per competències té un encaix difícil, en part pel pes que la tradició té sobre la visió de l'aprenentatge de la major part de la societat: les proves de nivell van ser sempre dissenyades per mesurar el coneixement de l'alumnat en àrees específiques i no les seves competències.

Això sembla que canviarà amb la nova AvAU. Aquest gir es fa necessari si volem fer front al repte que ens marquen les avaluacions externes i internacionals, atès que aquesta prova d'accés a la universitat determina en gran mesura la proposta educativa, sobretot dels darrers cursos de batxillerat. Cal reflexionar sobre si estem donant la resposta adequada a les exigències de la societat actual per poder dissenyar amb sentit comú les proves que posem a la joventut per accedir al món adult.

En la nova llei educativa (LOMLOE), s'estableixen les competències clau per a l'aprenentatge permanent com a marc de referència. Aquesta llei estableix les competències següents:

- Competència comunicativa lingüística (CCL)
- Competència plurilingüe (CP)
- Competència matemàtica i competència en ciència, tecnologia i enginyeria (STEM)
- Competència digital (CD)
- Competència personal, social i d'aprendre a aprendre (CPSAA)
- Competència ciutadana (CC)
- Competència emprenedora (CE)
- Competència en consciència i expressions culturals (CCEC)

La normativa educativa proposa que el procés d'ensenyament-aprenentatge s'ha de desenvolupar en un ambient que convidi l'alumnat a investigar, a aprendre, a construir el seu coneixement, i que, així, el seu paper no es limiti a reproduir, adherir-se o acceptar, sinó que haurà de prendre decisions informades, participar de manera activa i responsabilitzar-se del seu aprenentatge, mentre que el professorat, a més de mediar entre l'alumnat i el context en què es desenvolupa l'aprenentatge, ha de programar i dissenyar les tasques que permetran a l'alumnat desenvolupar les seves competències.

De vegades, es posa com a excusa per no treballar per competències el risc de baixar el nivell de coneixements de l'alumnat; tanmateix, l'ensenyament per competències exigeix un domini més gran dels coneixements, atès que no s'han de repetir en un examen, sinó que s'han d'utilitzar

en un context determinat. Se cerca l'operativitat i la destresa, i es fuig d'exercicis repetitius que de vegades són innecessaris o inadequats per assolir els objectius que ens proposem amb l'alumnat.

El professorat, sigui quin sigui el nivell en què treballi, ha de dur a terme les tasques següents:

- 1. Concretar el currículum en una programació.**
- 2. Inventar situacions didàctiques que aconseguixin que l'alumnat aprengui el que s'ha proposat.**
- 3. Avaluar en quin grau ho ha aconseguit.**

Tot això es pot fer basant-se en el llibre de text o no. L'única condició és que el material educatiu que fem servir doni resposta al que ens proposa la normativa educativa. Si no és així, el professorat cometrà un error, per molt acceptat que estigui professionalment i socialment. La zona de confort del professorat no pot ser l'incompliment de la normativa vigent.

És important diferenciar els elements del currículum, perquè és des d'aquí des d'on es pot articular la resposta educativa adequada.

Els elements que conformen l'estructura del currículum nou són: els objectius, les competències clau, les competències específiques, els criteris d'avaluació, els sabers bàsics i les situacions d'aprenentatge. En vista d'aquests elements, es podria dir que la tasca que haurà d'emprendre el

professorat es pot formular així: crear situacions per a l'aprenentatge que permetin a l'alumnat assolir un nivell de domini satisfactori en les competències clau del Perfil de sortida.

Per entendre el que ens demana la normativa educativa, hem d'ordenar aquests elements responnent les preguntes següents: per què ensenyar, què ensenyar, amb què ensenyar, com ensenyar i com avaluar.

### **Per què ensenyar?**

El professorat s'ha de plantejar la finalitat de la seva feina i, per fer-ho, disposa de dos instruments fonamentals. Un és la **normativa vigent**, sigui la que sigui, atès que està obligat a complir la llei.

L'altre és el **projecte educatiu** dels centres, que és el document que marca el camí pedagògic i formatiu que cada centre educatiu ha de desenvolupar, tenint en compte el seu context i les seves característiques, per aconseguir el millor nivell.

Els centres educatius, per tant, ensenyen per aconseguir que l'alumnat assolixi els objectius i les competències que marca la llei per a cadascuna de les etapes en un context determinat.

La LOMLOE aporta un nou element per ajudar a definir millor aquest itinerari educatiu. Aquest element és el **Perfil de sortida**. El Perfil de sortida de l'alumnat en finalitzar l'ensenyament bàsic és l'eina en què es concreten els principis i els fins del sistema educatiu espanyol referits a aquest període. El Perfil identifica i defineix, en connexió amb els reptes del segle XXI, les competències clau que

s'espera que els i les alumnes hagin desenvolupat en completar aquesta fase del seu itinerari formatiu.

La finalitat que es busca és que l'alumnat aconseguixi els objectius establerts en l'etapa i assolixi el grau d'adquisició de les competències clau previstes al Perfil de sortida.

El Perfil de sortida identifica i defineix, en connexió amb els reptes del segle XXI, les competències clau que l'alumnat ha d'haver desenvolupat en finalitzar l'educació bàsica i introdueix orientacions sobre el nivell d'acompliment esperat en finalitzar l'educació primària. I això ho fa mitjançant una sèrie de descriptors, els descriptors del Perfil de sortida: en total són trenta-quatre descriptors operatius de les vuit competències clau que l'alumnat ha d'haver adquirit en finalitzar les diferents etapes educatives.

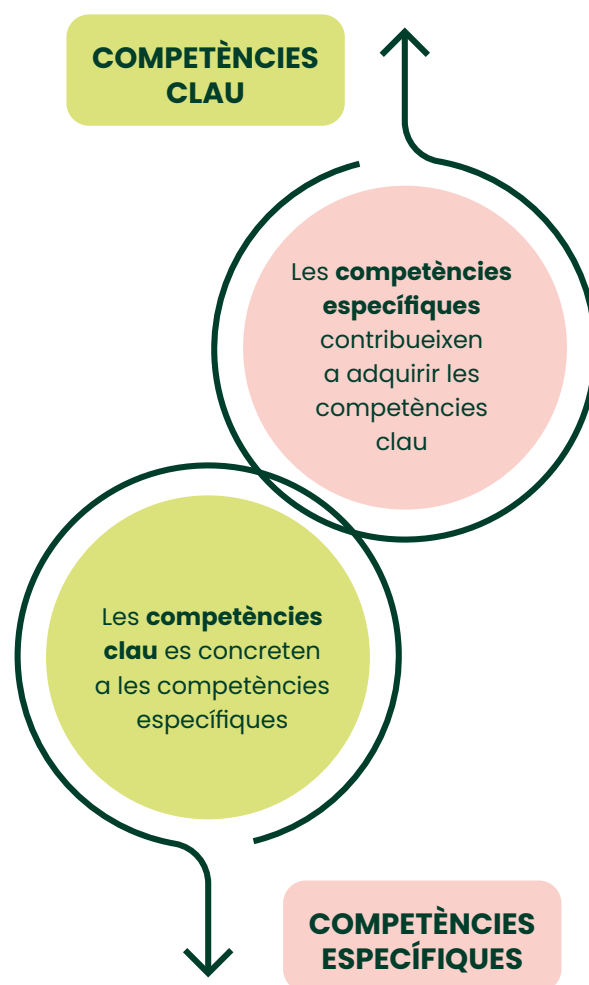
### Què ensenyar?

El professorat ha de concretar en la seva assignatura tot aquest itinerari que hem descrit anteriorment. La LOMLOE aporta un element nou per ajudar a marcar el que cal ensenyar. Aquest element és la competència específica. I és l'element que connecta amb les competències clau.

Les competències clau sempre han estat difícils d'encaixar en les matèries, motiu pel qual han aparegut les competències específiques, que ens assenyalen el que hem d'ensenyar en cadascuna de les àrees relacionant cadascuna de les competències clau amb les diferents assignatures. És una de les grans novetats curriculars que aporta aquesta llei.

Les competències clau i els objectius d'etapa són elements del currículum vinculats a la pròpia etapa educativa. Les competències específiques (vinculades a cada àrea, matèria o àmbit) permeten connectar les competències clau amb altres components específics de l'àrea.

És a dir, les competències clau es concreten en les competències específiques i les competències específiques contribueixen a adquirir les competències clau des de cadascuna de les àrees.



## Amb què ensenyar?

Un dels canvis significatius que porta la LOMLOE és que el terme **continguts** desapareix i és substituït pel terme **sabers bàsics**.

Hi ha una frase exposada a l'annex I dels reials decrets que ens pot ajudar a entendre aquest canvi: «La meta no és la mera adquisició de continguts, sinó aprendre a utilitzar-los per solucionar necessitats presents en la realitat». Per aprendre a utilitzar-los, la proposta educativa no es pot reduir a estudiar uns conceptes amb l'única finalitat de reproduir-los en un examen. Per aquest motiu, apareixen els sabers bàsics. En el marc de la LOMLOE, els sabers bàsics són «coneixements, destreses i actituds que constitueixen els continguts propis d'una matèria o d'un àmbit d'aprenentatge dels quals és necessari per a l'adquisició de les competències específiques».

És a dir, no són només coneixements (saber), sinó també destreses (saber fer) i actituds (saber ser). Aquests són, si recordem el que hem dit anteriorment, els tres elements que constitueixen les competències clau.

En cadascuna de les àrees o matèries corresponents a cada etapa educativa, els sabers bàsics seran els continguts, les destreses i les actituds que l'alumnat ha de mobilitzar en el procés d'adquisició i desenvolupament de les competències específiques de l'àrea o matèria.

## Com ensenyar?

En vista dels elements anteriors, es podria dir que la tasca que haurà d'emprendre el professorat es pot formular així: crear situacions per a l'aprenentatge

que permetin a l'alumnat assolir un nivell de domini satisfactori en les competències clau del Perfil de sortida.

Les competències s'adquireixen a través de les **situacions d'aprenentatge** (SdA) i, per això, cal mobilitzar els sabers que intervenen en aquesta actuació. Les SdA permeten mobilitzar i aplicar els sabers apresos a la resolució de problemes o afrontar situacions que requereixen el desplegament de sabers concrets.

Els elements que configuren el nou currículum prescrit estan orientats a generar SdA en què l'alumnat, en qualsevol de les etapes, pugui tenir l'oportunitat d'assolir un nivell de domini de les competències clau.



## Com avaluar?

En tots els desenvolupaments legislatius des del 2006, data d'aparició de les competències en les nostres normatives, els referents per a l'avaluació són els **criteris d'avaluació**.

En el marc de la LOMLOE, els criteris d'avaluació són referents que indiquen els nivells d'acompliment esperats en l'alumnat en les situacions o activitats a què es refereixen les competències específiques de cada matèria o àmbit en un moment determinat del seu procés d'aprenentatge.

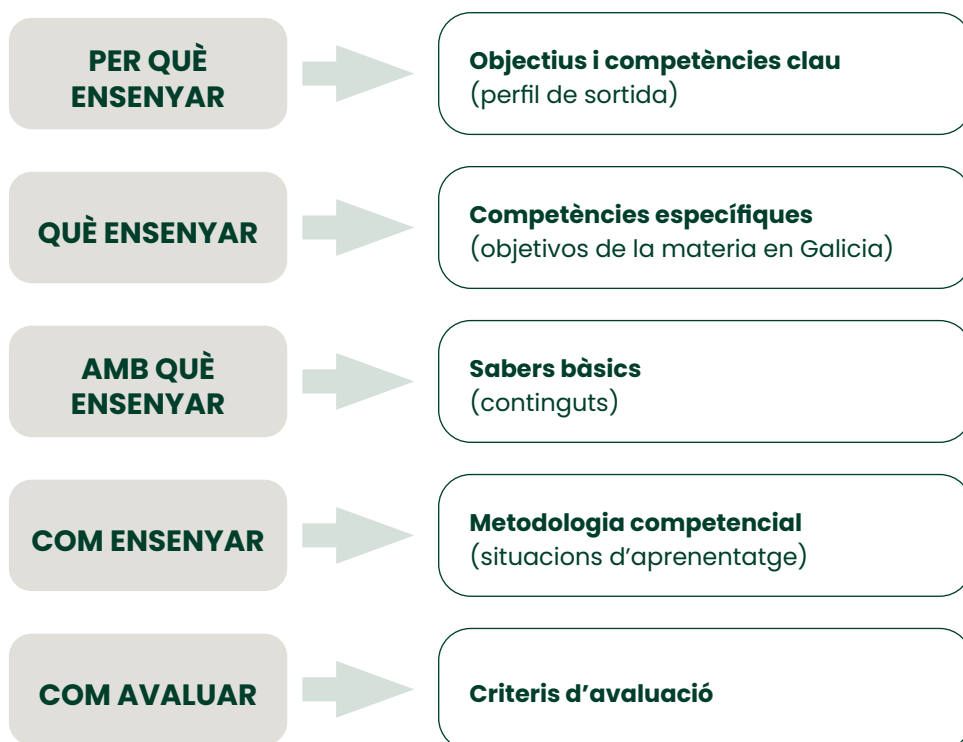
Els criteris d'avaluació emergeixen de les competències específiques. Cada competència

específica esmenta les actuacions que cal dur a terme per adquirir les capacitats a què fa referència. Els criteris d'avaluació es vinculen a les actuacions esmentades i ajuden a precisar el nivell d'assoliment o acompliment de la competència en qüestió.

Una única competència es pot avaluar mitjançant diversos criteris. D'aquesta manera, són necessàries les diferents actuacions que requereix el procés d'adquisició d'una competència concreta. A l'annex II dels reials decrets es fixen els criteris d'avaluació per a cada matèria. Aquests criteris, alhora, es poden graduar per als diferents cicles, en funció de les característiques de la matèria, àrea o àmbit a què es vincula el criteri d'avaluació.

Podríem dir que el criteri d'avaluació és un element essencial per obrir la porta del currículum.

### ELEMENTS DEL CURRÍCULUM LOMLOE



En aquest quadre podem resumir-ne els elements. Partim de les **competències específiques** de l'àrea. Aquesta competència específica està vinculada als **objectius i competències** a través dels **descriptors de sortida**, sobre la base d'uns

**sabers bàsics**, i el grau d'assoliment s'avaluarà mitjançant un **criteri d'avaluació**.

Tot això es desenvoluparà a través d'una **situació d'aprenentatge**.

A continuació, en podem veure un exemple:





# 3

## Com es vincula l'aprenentatge-servei amb la legislació vigent?

### L'ApS com a instrument de desenvolupament curricular

La LOMLOE se centra en l'adquisició de competències i obre la porta a experiències més vivencials i participatives d'Educació per a la Ciutadania Global, així com integrades al currículum a través de la metodologia d'aprenentatge-servei.

La proposta educativa de l'ApS consisteix a unir l'adquisició de competències amb una acció de servei a favor de la comunitat de l'entorn més proper o de la comunitat global, és a dir, del planeta.

La LOMLOE proposa el servei a la comunitat com una estratègia pedagògica fonamental per fomentar el compromís cívic i social, l'aplicació dels coneixements i les competències en situacions reals i per millorar els lligams entre l'escola i la comunitat.

La millor manera de fer un servei a la comunitat en els centres educatius és a través de l'aprenentatge-servei. És, també, la millor manera de vincular les competències clau amb els reptes del món globalitzat.

L'ApS és una estratègia que pot proporcionar educació de qualitat sense oblidar el desenvolupament sostenible. Per tant, l'aprenentatge-servei és un instrument fonamental perquè l'escola ajudi en l'assoliment dels objectius de desenvolupament sostenible, atès que proporciona un context transformador en què s'aporten solucions a necessitats reals.

Aquesta proposta educativa facilita els objectius de l'Educació per a la Ciutadania Global i ho fa a través d'un entorn educatiu afavoridor i procliu a processos d'aprenentatge, amb una relació més directa amb el que s'aprèn i com s'aprèn en l'educació formal i el que es fa i com es fa no només fora del centre educatiu, sinó en la comunitat, en la societat de la qual forma part el centre educatiu.

L'enfocament competencial de la LOMLOE es pot desenvolupar en els projectes d'ApS en cadascuna de les competències:

COMPETÈNCIA CLAU	APORTACIÓ DE L'APRENTATGE-SERVEI
<b>Competència comunicativa lingüística (CCL)</b>	Es pot desenvolupar en tots els projectes, atès que l'alumnat haurà de fer ús de la llengua tant oral com escrita. En tots els projectes hauran de parlar, escoltar, llegir i escriure. És especialment important aprofitar el projecte per treballar els mitjans de comunicació i oferir lectures relacionades amb les necessitats descobertes.
<b>Competència plurilingüe (CP)</b>	Els projectes d'ApS que involucren comunitats de parla estrangera permeten als estudiants practicar i millorar la seva fluïdesa en altres idiomes, a més de sensibilitzar-se culturalment.
<b>Competència matemàtica i competència en ciència, tecnologia i enginyeria (STEM)</b>	L'alumnat aplica coneixements matemàtics i científics a problemes reals. Per exemple, pot participar en projectes de sostenibilitat ambiental, en què analitza dades i utilitza el mètode científic per trobar solucions.
<b>Competència digital (CD)</b>	A través de la investigació, la comunicació i la presentació de projectes, els estudiants desenvolupen habilitats digitals. Utilitzen tecnologies per planificar i documentar les seves activitats de servei i per difondre'n els resultats.
<b>Competència personal, social i d'aprendre a aprendre (CPSAA)</b>	Els estudiants desenvolupen la capacitat d'autoregulació de l'aprenentatge, reflexionant sobre les seves experiències, identificant les seves fortaleses i debilitats i adaptant les seves estratègies d'aprenentatge per ser més eficaços. Implica, també, la capacitat de col·laborar amb els altres de manera constructiva.
<b>Competència ciutadana (CC)</b>	L'ApS promou el compromís cívic i la responsabilitat social. Els i les alumnes aprenen sobre el funcionament de la seva comunitat, desenvolupen empatia i es converteixen en persones actives i compromeses. És la competència que més i millor es pot desenvolupar amb l'aprenentatge-servei.
<b>Competència emprenedora (CE)</b>	Els i les estudiants identifiquen necessitats en la seva comunitat i desenvolupen projectes per abordar-les, fomentant la creativitat, la innovació i la capacitat de gestionar projectes, des de la planificació fins a l'execució i l'avaluació.
<b>Competència en consciència i expressions culturals (CCEC)</b>	Mitjançant la participació en projectes que sovint tenen un component cultural, els estudiants aprenen a apreciar i respectar la diversitat cultural i desenvolupen habilitats per expressar-se artísticament i culturalment.

L'aprenentatge-servei, a més d'oferir la possibilitat de treballar el currículum competencial que ens proposa la LOMLOE, ens ofereix tota una sèrie de beneficis addicionals per treballar l'ECG i les competències clau de manera significativa, i dona així resposta als reptes del segle XXI.

L'ApS ofereix l'oportunitat que l'alumnat hagi de dur a terme una tasca competencial perquè aconseguirà un servei que donarà sentit a tots els aprenentatges.

José Moya i Florencio Luengo, fundadors del projecte Atlántida, proposen per al treball competencial nou maneres de pensar o processos cognitius a partir de la taxonomia de Bloom:

- Pensament analític
- Pensament reflexiu
- Pensament lògic
- Pensament analògic
- Pensament sistèmic
- Pensament crític
- Pensament deliberatiu
- Pensament creatiu
- Pensament pràctic

L'ideal és que les propostes educatives siguin prou riques perquè puguin abordar la màxima riquesa de processos cognitius.

Amb els projectes d'aprenentatge-servei, es poden abordar aquests nou pensaments de manera natural emmarcant-los en tres fases essencials per desenvolupar-los:

## FASE 1: ANÀLISI

1. Tots els projectes d'ApS comencen amb una **anàlisi** de l'entorn on es troben les necessitats socials. Cal esbrinar-ne les causes i veure'n les conseqüències.

## FASE 2: REFLEXIÓ

2. A partir d'aquí, l'alumnat ha de **reflexionar** sobre el que ha analitzat.
3. Aleshores ordenarà el pas de les causes a les conseqüències amb un pensament **lògic**.
4. També ha de comparar situacions per veure, per exemple, les diferències entre una situació justa i la que es troba actualment a través d'un procés cognitiu **analògic**.
5. També ha de relacionar la necessitat trobada i les seves circumstàncies amb el context social a partir d'un pensament **sistèmic**.
6. Després d'aquest recorregut cognitiu, l'alumnat està en disposició de jutjar la situació amb un criteri veritable i podrà, per tant, exercir el seu pensament **crític**.

## FASE 3: COMPROMÍS

7. En aquesta fase, l'alumnat podrà **deliberar** i decidir com actuar per resoldre el problema.
8. És el moment d'inventar solucions amb el pensament **creatiu**.
9. Per finalitzar, el projecte ha de realitzar allò projectat, amb la qual cosa s'acaba utilitzant el pensament **pràctic**.

1

### ANÀLISI

#### 1. Pensament analític

*Analitza la realitat: les causes i les conseqüències*

#### 2. Pensament reflexiu

*Reflexiona sobre aquesta realitat*

#### 3. Pensament lògic

*Ordena el pas de les causes a les conseqüències*

2

### REFLEXIÓ

#### 4. Pensament analògic

*Compara situacions*

#### 5. Pensament sistèmic

*Relaciona amb el context*

#### 6. Pensament crític

*Jutja la situació*

#### 7. Pensament deliberatiu

*Decideix actuar per resoldre el problema*

3

### COMPROMÍS

#### 8. Pensament creatiu

*Inventa solucions*

#### 9. Pensament pràctic

*Realitza allò que ha projectat*

## L'ApS en les diferents etapes educatives

L'ApS s'està desenvolupant en tots els nivells educatius, en què es troben experiències molt vàlides des de l'educació infantil de zero a tres anys fins a la universitat. En els nivells no universitaris no hi ha registre de les experiències a nivell administratiu. Podem dir que l'únic registre fiable a nivell nacional són els Premis Nacionals d'Aprenentatge-Servei. Per aquest motiu, extraurem les dades d'aquest esdeveniment per fer-nos una idea de la magnitud dels projectes d'ApS.

La Xarxa Espanyola d'Aprenentatge-Servei i l'ONG Educo, amb la col·laboració del Ministeri d'Educació i Formació Professional, convoquen anualment els Premis d'Aprenentatge-Servei per a nivells no universitaris.

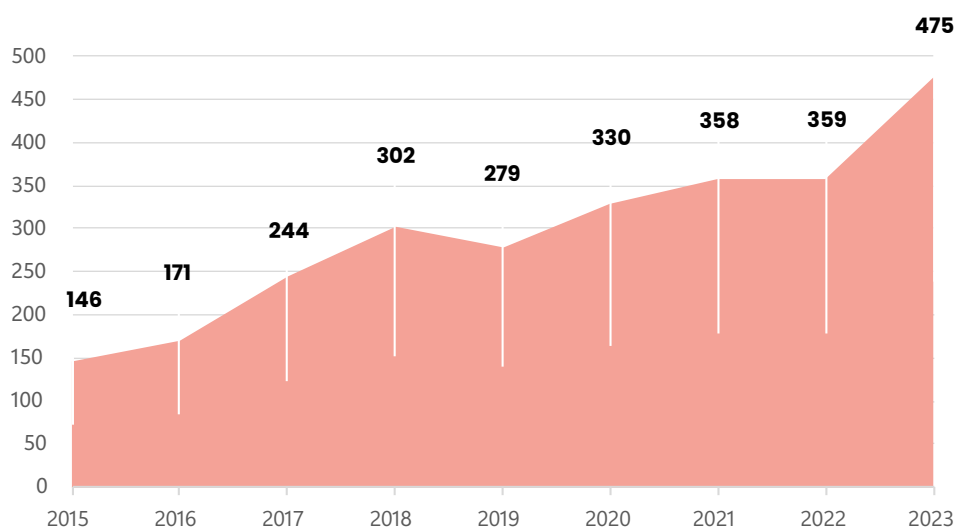
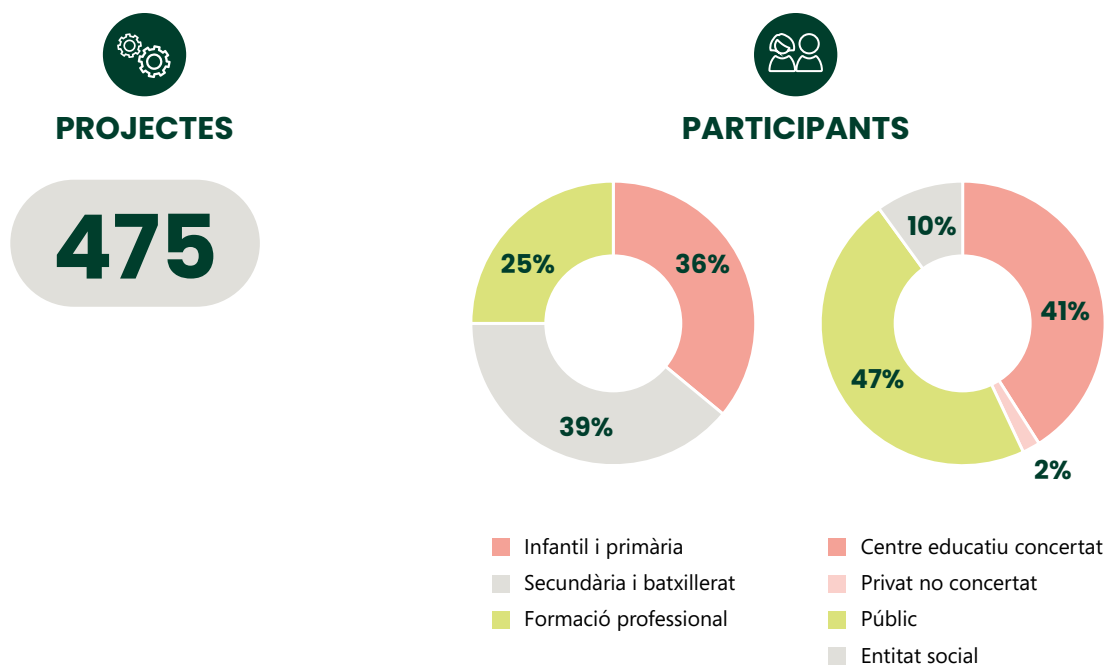
Els objectius de la convocatòria són:

1. Reconèixer la tasca dels centres educatius i les entitats socials que integren l'aprenentatge dels infants i els joves amb accions solidàries destinades a millorar la qualitat de vida de la comunitat.
2. Reconèixer la capacitat dels infants i els joves, especialment d'aquells amb menys oportunitats, de provocar canvis positius a l'entorn actuant com a ciutadans actius.
3. Reconèixer i donar visibilitat a les pràctiques d'aprenentatge-servei com a eina d'èxit educatiu i compromís social, estimulant-ne la divulgació i la implementació.
4. Enfortir i difondre a la societat una cultura participativa, solidària i de compromís cívic, amb enfocament en la justícia social i els drets humans.

L'any 2023, la convocatòria va batre el rècord amb 475 projectes presentats, la qual cosa va representar un augment del 33 % respecte a l'any anterior. En aquests projectes hi van participar més de 900 centres educatius i entitats socials.

Es van presentar projectes procedents de totes les comunitats autònomes sense excepció i dels diferents nivells educatius: primària (36 %), secundària (39 %)

i formació professional (25 %). Aquestes proporcions són similars a les dels anys anteriors.



Gràfics obtinguts de la memòria 2023 dels Premis d'Aprenentatge-Servei.

D'aquestes dades podem deduir que l'aprenentatge-servei s'està instal·lant a poc a poc com una forma habitual de treball als centres espanyols i que es

pot aplicar en qualsevol etapa educativa, amb les adaptacions necessàries per a cada situació.

# 4

## Com portar l'aprenentatge-servei a l'aula?

**L'aprenentatge-servei s'aplica en totes les etapes educatives, des d'infantil de zero a tres anys fins a la universitat o les escoles d'adults, però, com ja hem vist, és a primària i secundària on hi ha més projectes.**

Per dur a terme un projecte d'aprenentatge-servei en aquestes etapes, proposem un itinerari amb els apartats següents:

	<b>Fase d'anàlisi</b>
	<b>Fase de reflexió</b>
	<b>Fase de compromís</b>
	<b>Difusió</b>
	<b>Celebració</b>
	<b>Avaluació</b>



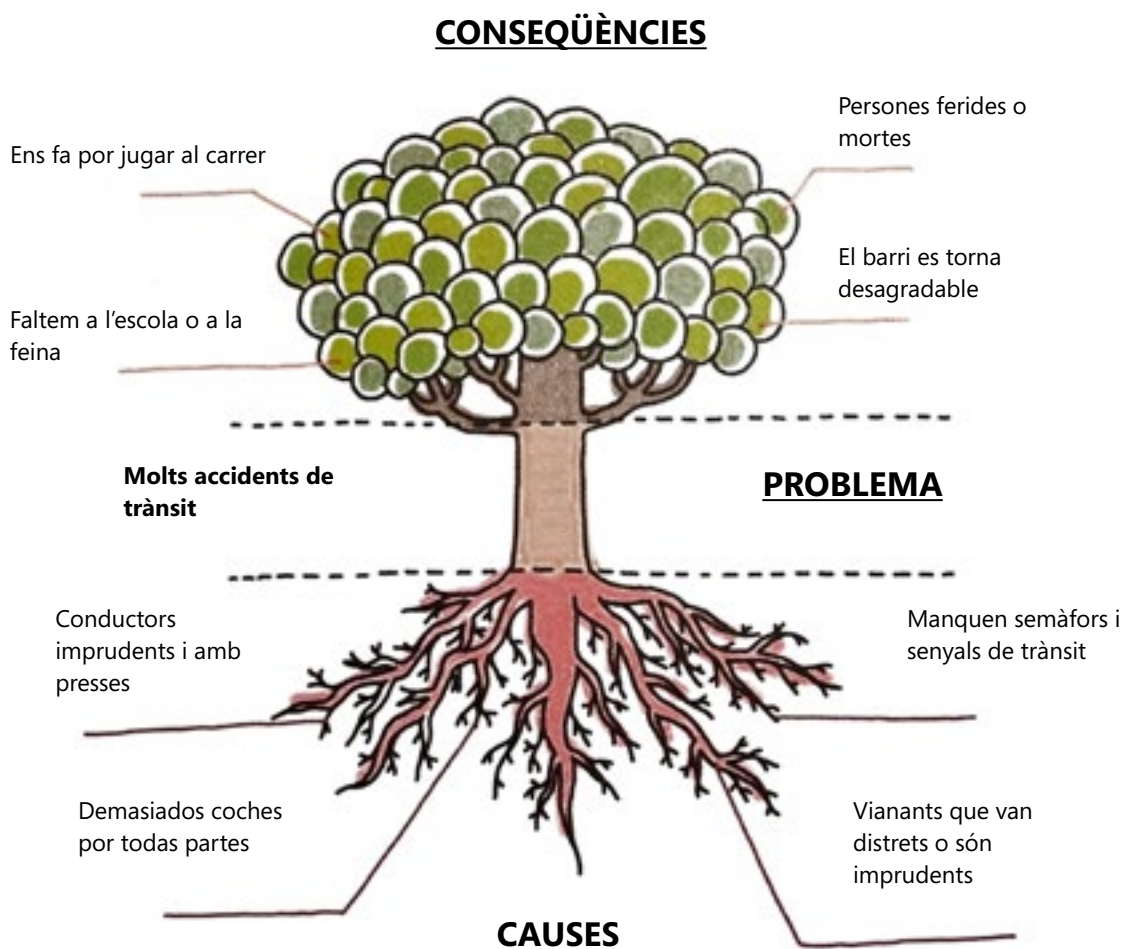
### Fase d'anàlisi

Com hem dit anteriorment, en l'aprenentatge-servei, les necessitats socials són el motor dels projectes. Per aquest motiu, cal començar fent una anàlisi de les necessitats que hi ha a l'entorn. S'han de dissenyar, així doncs, activitats que facilitin la presa de consciència per analitzar la realitat.

Una necessitat sorgeix, normalment, d'una sensació de carència, tot i que la necessitat no sempre ha d'estar relacionada amb una carència indispensable, sinó que pot ser una expressió del que es pot millorar o reconduir en la situació en qüestió.

Conceptes com solidaritat, cooperació o pau són difícilment assumibles si no van acompanyats d'una manera de ser i de fer conseqüents. Per això, hem d'obrir l'escola al món facilitant una finestra per on l'alumnat pugui mirar.

És important que l'alumnat esbrini les causes i les conseqüències de la necessitat social descoberta. L'esquema següent, extret de la pàgina 124 del llibre *Aprendizaje-servicio, compromiso social en acción* de Roser Batlle (2020), ens pot ajudar a entendre d'una manera simple com podem enfocar aquesta fase:



(Batlle, 2020)



En aquest gràfic, el tronc de l'arbre és el problema: els accidents de trànsit. Davant la necessitat de reduir-los, l'alumnat ha d'investigar-ne les causes i les conseqüències. Les causes estan reflectides a les arrels i les conseqüències, a les branques de l'arbre.

En aquesta fase, ens poden ajudar les entitats socials que treballen en el terreny aportant materials, vivències i testimonis dels problemes socials.



## Fase de reflexió

La fase d'anàlisi és fonamental, però no és suficient si el que volem aconseguir és que l'alumnat es comprometi en la resolució dels problemes; cal donar-li l'oportunitat de reflexionar recollint dades i punts de vista sobre la situació. En aquesta fase, ha de descobrir què li aporta la comunitat on viu i també allò que li aporta la seva pròpia experiència personal: els aprenentatges que s'han adquirit al llarg de la vida i que s'han d'ampliar, actualitzar i revisar. És una oportunitat de treballar l'educació emocional i la metacognició.

S'ha de començar per conèixer la tasca de les entitats, però també l'alumnat ha de conèixer allò que pensen altres col·lectius que poden ajudar en la millora de la necessitat social. Per exemple, què aporta l'ajuntament al tema del projecte?, què en pensen les famílies?, què en pensen els companys i les companyes?

En definitiva, la fase de reflexió és fonamental en el recorregut que l'alumnat ha de fer fins a

arribar a un compromís crític. En aquest procés, ha d'utilitzar estratègies cognitives com ara la lògica, les analogies i el pensament sistèmic perquè la determinació de canviar l'entorn recaigui sobre decisions molt meditades.



## Fase de compromís

En aquesta és la fase de posar fil a l'agulla. Aquí, l'alumnat, un cop conscienciat, decidirà el servei per donar resposta a la necessitat social i la manera com el durà a terme. Aquest serà el moment més il·lusionant del procés, atès que descobrirà la seva capacitat per transformar la realitat.

Aquest tipus de projectes ens permet treballar determinats aspectes, com l'esforç i la responsabilitat, en què de vegades ens costa tant incidir quan fem servir altres estratègies educatives. Es treballa també l'assistència (ningú no vol perdre's res), la puntualitat (estan desitjant que arribi el moment) i la feina ben feta (volen que la seva feina tingui el millor resultat). És un moment molt important, perquè descobreixen que allò que aprenen té sentit.

No obstant això, ens hauríem d'exigir encara una mica més. És molt important fer el servei, però seria insuficient si no fos el començament del camí cap al compromís; és a dir, no només és important que els nois i les noies siguin capaços de netejar una zona deteriorada en un riu, sinó també que es comprometin amb una actitud de respecte al medi ambient i que aquest compromís estigui present sempre a les seves vides.

Podem dir que això és una constant que es compleix en gran mesura, i l'alumnat troba en l'ApS l'instrument idoni per comprometre's amb el món just i solidari que ens proposa l'Educació per a la Ciutadania Global.



## Difusió

Els projectes d'aprenentatge-servei no s'han de quedar en l'anonimat de les aules. És molt important que es coneguin per ampliar-ne la repercussió social i educativa.

Durant tot el projecte, és convenient enregistrar amb fotografies i vídeos curts les tasques que conté l'acció solidària. A més, és adient difondre el projecte en xarxes socials i aconseguir que els mitjans de comunicació se'n facin ressò. Per a aquesta tasca, necessitarem el vistiplau de les famílies, de l'entitat social i de les persones destinatàries. Hem de comptar amb l'alumnat per prendre les decisions sobre les formes de comunicació i el protagonisme que hi tindran.

La difusió s'ha de fer dins del centre i també fora; per exemple, explicant els objectius que perseguim als alumnes d'altres nivells o a les associacions de família de l'escola. També podem convocar reunions amb les associacions de veïns o amb el mateix ajuntament per demanar-los ajuda.

Cal aprofitar les oportunitats que ofereixen els esdeveniments escolars per posar en valor la feina que estem fent. Una ocasió magnífica són les setmanes culturals o activitats similars que es fan

als centres educatius. Aquí podem trobar formats adequats per a una bona difusió del nostre projecte d'ApS. També és una bona ocasió per ajudar les entitats col·laboradores i donar a conèixer la seva tasca a la comunitat educativa.



## Celebració

Una celebració és la millor manera d'acabar la feina feta. La celebració és necessària:

- per reconèixer la feina feta
- per millorar l'autoestima dels participants
- per augmentar la connexió i la complicitat amb les famílies
- per consolidar el vincle amb les entitats socials i les persones destinatàries
- per facilitar la visibilització en l'entorn de la feina feta

La festa de final de curs és una bona ocasió per celebrar el final del nostre projecte.



## Avaluació

L'avaluació hauria de servir per a:

- identificar punts forts i febles del nostre projecte,
- **facilitar el debat** a fi de reflexionar, compartir i contrastar punts de vista, expectatives i valoracions de les diferents parts que hi participen, i
- **establir** plans de millora realistes i contextualitzats.

Per aconseguir-ho, hem de revisar la nostra feina amb la participació de totes les parts del projecte:

- alumnat
- professorat
- equip directiu
- famílies
- agents externs

A l'annex I es poden trobar, a tall d'exemple, alguns aspectes que cal valorar en cadascun d'aquests apartats.

# 5

## Situacions d'aprenentatge amb projectes d'aprenentatge-servei

Tant al Reial decret 157/2022, d'1 de març, pel qual s'estableixen l'ordenació i els ensenyaments mínims de l'educació primària, com al Reial decret 217/2022, de 29 de març, pel qual s'estableixen l'ordenació i els ensenyaments mínims de l'educació secundària obligatòria, es defineixen les **situacions d'aprenentatge** (SdA) com a «situacions i activitats que impliquen el desplegament per part de l'alumnat d'actuacions associades a competències clau i competències específiques i que contribueixen a l'adquisició i al desenvolupament d'aquestes competències».

**/// També diu que les situacions d'aprenentatge han de fomentar aspectes relacionats amb l'interès comú, la sostenibilitat o la convivència democràtica, essencials perquè l'alumnat es prepari per respondre amb eficàcia als reptes del segle XXI.**



**Les comunitats autònomes han de concretar la manera de realitzar les SdA. Prenem com a referència la proposta d'estructura de la normativa andalusa, perquè és la que aporta més detalls per poder estructurar-les:**

1. Localització d'un centre d'interès. Cercar una situació o temàtica que per a l'alumnat es consideri important en la seva feina diària i que resulti motivadora en si mateixa.
2. Justificació de la proposta. L'elecció de la temàtica no pot estar mancada de justificació. Ens hem de recolzar en els objectius de l'etapa i en els principis generals i pedagògics per buscar els arguments que donin fonament a la proposta. Es tractaria de tenir clar per a què es treballarà la situació d'aprenentatge a l'aula.
3. Descripció senzilla i breu del producte final, repte o tasca que es pretén desenvolupar.
4. Concreció curricular: competències específiques (objectius de la matèria a Galícia), criteris d'avaluació i sabers bàsics.
5. Seqüenciació didàctica. Explicació breu de «com», «amb què», «quan», «on», etc., es desenvoluparà el procés d'ensenyament-aprenentatge.
6. Caldrà tenir en compte, en el disseny de la seqüenciació didàctica, els principis i les pautes del Disseny Universal per a l'Aprenentatge (DUA).
7. Mesures d'atenció a la diversitat i a les diferències individuals tant generals com específiques que s'aplicaran.
8. Avaluació del procés d'aprenentatge. Perquè l'avaluació no es desvinculi del marc curricular, es prendran com a referents els criteris d'avaluació de les diferents matèries curriculars, a través dels quals es mesurarà el grau de consecució de les competències específiques. És important associar, de manera coherent i adequada, diferents instruments d'avaluació als criteris corresponents.
9. Avaluació del procés d'ensenyament. Finalment, tot i que no menys important, cal deixar expressat el procediment per a l'avaluació de la pràctica docent.

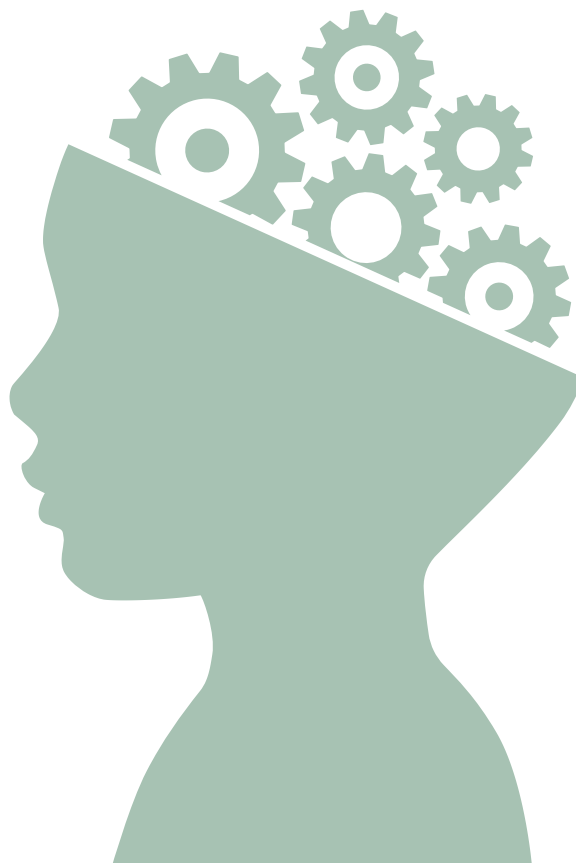
A l'annex II, mostrarem un exemple de situació d'aprenentatge de primària i un altre de secundària basats en l'aprenentatge-servei.

# 6

## Sistematització dels projectes d'aprenentatge-servei

**Per poder sistematitzar projectes d'aprenentatge-servei, ens basarem en la guia *Cuéntanos tu proyecto ApS* (Batlle i altres, 2022), publicada per l'editorial Edebé en col·laboració amb la Xarxa Espanyola d'Aprenentatge-Servei i elaborada per quatre especialistes de la Xarxa: Roser Batlle, Josemari Aymerich, Javier Torregrosa i Rafa Mendía.**

En aquesta guia, es descriuen els quinze apartats necessaris per presentar un projecte als Premis d'Aprenentatge-Servei i és un recopilatori magnífic dels elements necessaris per dissenyar un bon projecte d'ApS:



<b>1. Esquema</b>	<p>És important que tinguem clar l'esquema bàsic del projecte que, com ja hem dit anteriorment, ha de reflectir els quatre elements fonamentals de l'aprenentatge-servei: necessitat social, servei, aprenentatge i xarxa d'ajuda.</p> <div style="display: flex; justify-content: space-around; align-items: center;"> <div style="border: 1px solid #ccc; border-radius: 15px; padding: 10px; width: 45%; text-align: center;"> <p><b>NECESSITAT SOCIAL</b></p> <p>Quin és el problema social que els alumnes hauran de resoldre?</p> </div> <div style="border: 1px solid #ccc; border-radius: 15px; padding: 10px; width: 45%; text-align: center;"> <p><b>SERVEI</b></p> <p>Quin és el servei que poden fer els alumnes i les alumnes?</p> </div> </div> <div style="display: flex; justify-content: space-around; align-items: center; margin-top: 20px;"> <div style="border: 1px solid #ccc; border-radius: 15px; padding: 10px; width: 45%; text-align: center;"> <p><b>APRENTATGE</b></p> <p>Quins aprenentatges es podran desenvolupar?</p> </div> <div style="border: 1px solid #ccc; border-radius: 15px; padding: 10px; width: 45%; text-align: center;"> <p><b>XARXA</b></p> <p>Amb quina xarxa de treball podem comptar?</p> </div> </div>
<b>2. Problema social o necessitat de l'entorn que s'atén</b>	<p>En el nostre projecte serà clau que puguem definir amb claredat quin és el problema social o necessitat de l'entorn al qual es pretén donar resposta. Aquest problema o repte explicarà la raó de ser del nostre projecte.</p> <p>No hem de confondre necessitats socials amb les necessitats educatives que presenta l'alumnat, encara que el projecte hi incideixi positivament.</p> <p>Aquest entorn social a què s'adreça l'acció pot ser:</p> <ul style="list-style-type: none"> <li>■ molt proper, quan detectem la necessitat en la mateixa comunitat escolar;</li> <li>■ proper, quan la necessitat es detecta al barri o a la població;</li> <li>■ llunyà, quan parlem d'un repte planetari o d'un repte que afecta directament altres països.</li> </ul>
<b>3. Descripció del servei i de les tasques que conté</b>	<p>Hem de definir clarament en què consistirà el servei i la seva finalitat, a més d'imaginar les tasques i el resultat tangible que es persegueix. És convenient tenir en compte el nivell de l'alumnat per adequar el servei a la capacitat i la maduresa dels nois i les noies.</p> <p>També cal promoure que realment sigui l'alumnat qui faci el servei i cal perseguir que tingui un impacte visible en l'entorn.</p>
<b>4. Vinculació amb els objectius de desenvolupament sostenible</b>	<p>Els objectius de desenvolupament sostenible representen un repte molt ambiciós i urgent i, sens dubte, una base excel·lent per promoure projectes d'aprenentatge-servei.</p> <p>Hem de citar les metes concretes dels ODS que volem treballar i, sobretot, cercar la vinculació real amb el nostre projecte.</p>
<b>5. Necessitats educatives de l'alumnat</b>	<p>Quan fem un projecte d'ApS, tenim uns objectius de servei i uns objectius d'aprenentatge. Seria ideal que els objectius de servei fessin possible cobrir els objectius d'aprenentatge que ens proposem aconseguir amb l'alumnat.</p> <p>És important tenir presents les possibilitats i els aspectes positius del grup participant, malgrat les seves necessitats o limitacions. Un aspecte fonamental del projecte serà la confiança en l'alumnat a l'hora de realitzar-lo.</p>
<b>6. Objectius educatius o competències que es treballen</b>	<p>Tots els projectes d'aprenentatge-servei pretenen aconseguir uns objectius educatius adaptats a l'edat i les circumstàncies de l'alumnat participant. Aquests objectius educatius són coneixements, habilitats i actituds que esperem aconseguir per part dels infants o els joves al llarg del projecte. A més dels objectius educatius que es volen adquirir, és important, com ja hem vist anteriorment, vincular el projecte d'ApS amb les competències que es treballaran en el procés d'aprenentatge.</p>

<b>7. Activitats d'aprenentatge</b>	<p>Un cop explicades les necessitats i els objectius educatius que es pretenen assolir, només queda detallar quins aprenentatges volem desenvolupar.</p> <p>Cal mostrar com es plasmarà el plantejament teòric del projecte en activitats concretes adequades als objectius educatius. Per treballar de manera competencial, pensarem a programar activitats que fomentin un aprenentatge significatiu al llarg del projecte.</p>
<b>8. Calendari</b>	<p>És important programar l'ordre i la durada de les activitats que volem fer, tant les de servei com les d'aprenentatge. Visibilitzar el calendari de realització del projecte permet valorar la seva envergadura, l'esforç que volem fer, l'harmonització amb altres esdeveniments del calendari escolar, etcètera. És convenient programar les dates i les fases del projecte, sobretot perquè hem de combinar el nostre calendari amb el de les entitats amb les quals col·laborarem.</p>
<b>9. Participació de l'alumnat</b>	<p>Un projecte d'aprenentatge-servei és una de les millors activitats que l'alumnat pot dur a terme per aprendre a participar, a organitzar-se, a prendre decisions, a comprometre's i a ser fidel als seus compromisos.</p> <p>Això, però, no vol dir que tot ho hagi de proposar l'alumnat. Per exemple, quan assumeixen una necessitat social, el protagonisme rau en l'apropiació que fan de la causa i el compromís que contrauen amb l'entitat social o les persones destinatàries.</p> <p>El compromís amb el projecte és la veritable participació.</p> <p>Per això, hem de dissenyar estratègies per veure la manera que el grup pugui decidir el projecte o bé fer-se'l seu. També decidirà sobre el repartiment de tasques, el control de la seva execució, els procediments per valorar l'avenç del projecte, la presentació de les accions, dels resultats, etc.</p>
<b>10. Treball en xarxa</b>	<p>Les iniciatives que promouen els projectes d'ApS han de ser iniciatives comunitàries, atès que pretenem el desenvolupament social. Per això, el més lògic i efectiu és treballar en xarxa.</p> <p>El treball en xarxa aportarà valor al projecte en la mesura en què hi hagi més implicació en el disseny i l'execució per part de l'entitat social i les institucions implicades.</p>
<b>11. Celebració</b>	<p>En la celebració del nostre projecte hem d'implicar totes les parts que hi participin: alumnat, famílies, associacions, centres educatius, representants municipals, etc. En aquest acte, posarem en valor els beneficis de la participació de tots els agents implicats.</p> <p>La celebració pretén visibilitzar la cloenda del projecte i mostrar un reconeixement explícit al compromís que s'ha contret i dut a terme.</p> <p>També és un acte d'agraïment i de reconeixement mutu.</p>
<b>12. Difusió</b>	<p>És molt important difondre la feina de l'alumnat en els projectes d'ApS, a fi d'intentar contagiar altres persones, grups, entitats i institucions i, així, transmetre el potencial transformador de les activitats solidàries que es fan al centre escolar.</p> <p>Algunes estratègies de difusió poden ser:</p> <ul style="list-style-type: none"> <li>■ reunions informatives per a la comunitat educativa</li> <li>■ difusió a les xarxes socials i als canals propis del centre</li> <li>■ reportatges i notícies a la premsa, ràdio, televisió</li> <li>■ distribució de fullets informatius del projecte a l'entorn</li> <li>■ exposicions i presentacions del projecte en públic aprofitant esdeveniments del centre, del barri o de la localitat</li> </ul>



<b>13. Recursos necessaris</b>	<p>En aquest apartat, hem de fer una previsió dels recursos que es necessitaran per fer el projecte. Normalment, els projectes no necessiten gaires recursos externs al centre, però és important tenir-los en compte per a una millor organització. Alguns aspectes podrien ser:</p> <ul style="list-style-type: none"> <li>■ les hores de feina que pensem dedicar a la coordinació</li> <li>■ el personal voluntari que necessitem, generalment les famílies</li> <li>■ lloguers diversos</li> <li>■ materials necessaris</li> <li>■ desplaçaments</li> <li>■ despeses de la celebració</li> <li>■ recursos addicionals possibles per part de l'Administració</li> </ul>
<b>14. Avaluació</b>	<p>Cal valorar els projectes d'ApS en les dues dimensions principals: en la dimensió pedagògica o d'aprenentatge i també en la dimensió social o de servei. Aquesta avaluació ha de servir principalment per ser conscients del que anem fent i per poder decidir si hem de modificar algun aspecte, a fi d'assolir els nostres objectius de la millor manera possible.</p> <p>En l'apartat pedagògic, valorarem si estem aconseguint els objectius d'aprenentatge que ens hem proposat amb l'alumnat.</p>
<b>15. Videoresum</b>	<p>És important que documentem les diferents parts del procés de realització del nostre projecte a través de fotografies i vídeos. Aquest material ens ajudarà a constatar els processos desenvolupats, a obtenir evidències i a prendre consciència del nostre propi aprenentatge.</p> <p>Hem de preveure el tema del consentiment per escrit de les famílies per a l'enregistrament i la difusió de les imatges.</p> <p>Si hi incorporem música, ha d'estar lliure de drets o hauré de pagar el cànon corresponent. Si no ho fem, a més de poder tenir problemes legals, algunes plataformes digitals no ens permetran penjar-hi el nostre vídeo o ens el silenciaran.</p> <p>Aquest vídeo també pot ser la carta de presentació del nostre projecte quan vulguem difondre la feina feta.</p>

# 7

## Conclusions

### Aquesta guia parteix del convenciment que l'educació ha de ser un motor de transformació social.

L'escola, a més, ha d'ajudar els infants i els joves a trobar una solució a la cruïlla en què es troben, una cruïlla formada pels reptes enormes que el món d'avui els planteja acompanyats d'una cruel manca de oportunitats.

Creiem que **l'aprenentatge-servei** és l'eina que ens pot ajudar a assolir aquest objectiu.

Es tracta d'un instrument que també ens pot servir per integrar diversos aspectes necessaris per donar la millor resposta a aquesta situació:

- **L'Educació per a una Ciutadania Global**, perquè ens servirà per pensar en global i actuar en local.
- **Els Objectius de Desenvolupament Sostenible**, perquè promouem la consciència sobre els reptes globals i fomentarem la participació activa de l'alumnat en la recerca de solucions sostenibles.

- **La Convivència Escolar Positiva i la Cultura de Pau**, perquè podrem construir comunitats escolars més inclusives, equitatives i resilients.
- **L'enfocament de gènere**, perquè l'alumnat tindrà l'oportunitat de desenvolupar una comprensió més profunda de les qüestions de gènere i de contribuir activament a la promoció de la igualtat i la inclusió en les seves comunitats.
- **Les competències clau**, perquè podrem desenvolupar el currículum que ens proposa la LOMLOE d'una manera molt eficaç.
- **El protagonisme de l'alumnat**. Els infants i els joves tenen dret a ser educats en la generositat, no només per adquirir coneixements i habilitats pràctiques, sinó també per desenvolupar una comprensió més profunda del seu paper com a ciutadans i ciutadanes del món i ser capaços de donar una resposta nova que contribueixi al benestar global.

La infografia següent, extreta del lloc web de la Subdirecció General de Cooperació Territorial i Innovació Educativa del Ministeri d'Educació, Formació Professional i Esports (2023), resumeix

en gran manera els beneficis que pot aportar la nostra aposta per l'aprenentatge-servei.



# Glossari de termes

- **Aprentatge-servei:** és una metodologia educativa que integra l'aprenentatge acadèmic amb el servei a la comunitat.
- **Competències clau:** són aquelles que totes les persones necessiten per a la seva realització i el seu desenvolupament personal, així com per a la ciutadania activa, la inclusió social i l'ocupació.
- **Competències específiques:** són aptituds que l'alumnat ha de poder desplegar en activitats o en situacions l'abordatge de les quals requereix dels sabers bàsics de cada àrea. Les competències específiques constitueixen un element de connexió entre, d'una banda, les competències clau i, de l'altra, els sabers bàsics de les àrees i els criteris d'avaluació.
- **Convivència escolar positiva:** la convivència és la capacitat que es té per conviure amb altres persones a partir de valors com el respecte i la solidaritat recíproca. **És un concepte essencialment positiu, que s'ha d'aprendre i el desenvolupament del qual és imprescindible en el context escolar, atès que es tracta d'un dels espais de socialització més rellevants en el procés d'aprenentatge permanent que suposa aprendre a conviure.**
- **Criteris d'avaluació:** són referents que indiquen els nivells d'acompliment esperats en l'alumnat en les situacions o activitats de les competències específiques de cada àrea en un moment determinat del seu procés d'aprenentatge.
- **Cultura de pau:** consisteix a promoure una sèrie de valors, actituds i comportaments que rebutgen la violència i prevenen els conflictes. Intenten solucionar els problemes mitjançant el diàleg i la negociació de l'obligació entre les persones i les nacions, tenint en compte els drets, respectant-los i incloent-los als tractats internacionals.
- **Declaració Universal dels Drets Humans:** és un document que serveix de pla d'acció global per a la llibertat i la igualtat i que protegeix els drets de totes les persones de tot arreu. Va ser la primera vegada que els països van acordar les llibertats i els drets que mereixen protecció universal perquè totes les persones visquin la seva vida en llibertat, igualtat i dignitat.
- **Disseny Universal per a l'Aprenentatge (DUA):** el Disseny Universal per a l'Aprenentatge (DUA) és un model d'ensenyament que té en compte la diversitat

de l'alumnat i que té com a objectiu assolir una inclusió efectiva, per tal de minimitzar, així, les barreres físiques, sensorials, cognitives i culturals que puguin existir a l'aula, de manera que afavoreix la igualtat d'oportunitats en l'accés a l'educació.

- **Descriptors de sortida:** els descriptors operatius del Perfil de sortida fan referència a les aptituds concretes que l'alumnat ha de desenvolupar al final de cada etapa. S'identifiquen per les sigles de la competència seguides d'un nombre que correspon a l'ordre que ocupa el descriptor en la definició de la competència.
- **Educació per a la Ciutadania Global:** procés d'ensenyament i aprenentatge que busca construir ciutadans i ciutadanes reflexives, crítiques, responsables i compromeses amb un món just, pacífic i sostenible.
- **Enfocament de gènere:** l'enfocament de gènere es refereix a observar, analitzar i promoure transformacions respecte de les desigualtats i inequitats en la condició i la construcció dels rols i la posició d'homes i dones a la societat. [unwomen.org](http://unwomen.org)
- **LOMLOE:** és una reforma de la llei educativa que afecta administracions públiques, organitzacions privades, professorat, alumnat i famílies. Afegeix nous fins i principis d'actuació als que ja existeixen, a causa de l'avenç global en diversos àmbits. Es basa en una nova mirada a la realitat de l'educació i la societat.
- **Necessitat social:** la necessitat social en l'aprenentatge-servei es refereix als problemes, els reptes o les mancances que hi ha a la comunitat i que es poden abordar a través de projectes educatius que combinen l'aprenentatge acadèmic amb el servei a la comunitat.
- **Objectius d'aprenentatge:** assoliments que s'espera que l'alumnat hagi assolit en finalitzar l'etapa i la consecució dels quals està vinculada a l'adquisició de les competències clau i les específiques.
- **Objectius de desenvolupament sostenible:** els disset objectius de desenvolupament sostenible (ODS) són mesures adoptades pels líders mundials per protegir el planeta, lluitar contra la pobresa i intentar eradicar-la amb l'objectiu de construir un món més pròsper, just i sostenible per a les generacions futures. Aquests objectius es van fixar dins de l'Agenda 2030 sobre el Desenvolupament Sostenible.
- **Perfil de sortida:** és l'eina en què es concreten els principis i els fins del sistema educatiu espanyol. El perfil identifica i defineix, en connexió amb els reptes del segle XXI, les competències clau que s'espera que els estudiants hagin desenvolupat en completar la fase de l'ensenyament bàsic. És únic per a tot el territori nacional.
- **Primera Carta dels Drets de l'Infant:** el 1959, l'Assemblea General de les Nacions Unides va aprovar la Declaració dels Drets de l'Infant. Aquest reconeixement va suposar el

primer gran consens internacional sobre els principis fonamentals dels drets de l'infant.

- **Procés cognitiu:** els processos cognitius són entesos com a modes de pensament i exerceixen una funció essencial en dinamitzar i mobilitzar tota mena de recursos en la construcció de la competència.
- **Projecte educatiu:** és un document propi i adaptat a cada centre educatiu en què es recullen la **missió, la visió i els valors** del centre, la seva **estructura funcional i organitzativa** i els seus **critèris i metodologies d'ensenyament i avaluació**, així com els currículums corresponents a cada nivell educatiu, tenint sempre en compte les característiques socials i l'entorn cultural del centre i les necessitats del seu alumnat.
- **Xarxa Espanyola d'Aprenentatge-Servei:** és una associació sense ànim de lucre que té com a missió difondre l'aprenentatge-servei. Està constituïda per disset grups territorials en disset comunitats autònomes.
- **Sabers bàsics:** coneixements, destreses i actituds que constitueixen els continguts propis d'una àrea i l'aprenentatge dels quals és necessari per a l'adquisició de les competències específiques.
- **Seqüència didàctica:** seqüència d'activitats educatives que ens permeten assolir els objectius establerts.
- **Servei a la comunitat:** el servei a la comunitat en l'aprenentatge-servei fa referència a l'acció voluntària duta a terme per estudiants, dins d'un programa educatiu, a fi d'abordar necessitats i problemes reals a la comunitat. Aquesta acció implica que els estudiants posin en pràctica els coneixements, les habilitats i els valors adquirits a l'aula per beneficiar els altres i millorar la societat.
- **Situació d'aprenentatge:** activitats que impliquen el desplegament per part de l'alumnat d'actuacions associades a les competències clau i les específiques, i que contribueixen a la seva adquisició i al seu desenvolupament; és a dir, presentar situacions de la vida real amb què desenvolupar diferents aprenentatges.
- **Taxonomia de Bloom:** la taxonomia de Bloom és un marc educatiu que classifica els objectius d'aprenentatge en sis nivells jeràrquics que van des de les habilitats cognitives més simples fins a les habilitats més complexes.
- **Treball en xarxa:** en el context de l'aprenentatge-servei, el treball en xarxa implica la creació d'aliances estratègiques i relacions de col·laboració entre els diversos participants, aprofitant els recursos i coneixements disponibles a la comunitat per abordar necessitats socials.

# Annexos

## Annex I

### Apartados de l'avaluación

#### Alumnat

Valora de l'1 al 5 els apartats següents:	1	2	3	4	5
Has participat en l'elecció de les necessitats socials que cal millorar.					
Has fet una anàlisi per entendre les causes i les conseqüències de les necessitats socials trobades.					
Has fet una reflexió sobre el que has analitzat.					
Sents que has participat en el procés de selecció del servei que cal prestar.					
Estàs satisfet/a i motivat/ada amb les activitats desenvolupades en el projecte d'ApS.					
Les activitats d'ApS t'han semblat rellevants i significatives i t'hi has implicat.					
Has col·laborat amb els teus companys i companyes en les activitats del projecte d'aprenentatge-servei.					
El desenvolupament d'aquestes activitats ha millorat la convivència a l'aula.					
El desenvolupament de l'experiència d'APS ha millorat el teu aprenentatge dels continguts propis de les assignatures.					
Creus que el servei prestat a la comunitat ha tingut importància i utilitat.					

## Professorat

Valora de l'1 al 5 els apartats següents:	1	2	3	4	5
El desenvolupament del projecte d'ApS ha millorat el rendiment acadèmic de l'alumnat participant.					
El professorat participant es mostra motivat i satisfet amb les activitats dutes a terme en el projecte d'ApS.					
La tasca del professorat participant en el projecte d'ApS ha transcendit a altres membres del claustre.					
El profesorado participante ha mejorado sus competencias profesionales a partir del desarrollo del proyecto.					
El professorat participant considera que cal incloure l'ApS al pla de formació del professorat del centre.					
El projecte d'ApS ha augmentat el nivell d'implicació de l'alumnat en la matèria o matèries relacionades.					
L'alumnat ha adquirit els aprenentatges funcionals previstos derivats de la pràctica social desenvolupada.					
El projecte d'ApS ha repercutit positivament en el clima del centre i ha millorat la convivència.					
Els i les alumnes han millorat el seu compromís ètic i cívic amb la comunitat.					
L'alumnat ha tingut la possibilitat de triar el projecte d'ApS o de fer-se'l seu.					



## Equip directiu

Valora de l'1 al 5 els apartats següents:	1	2	3	4	5
El projecte d'ApS ha contribuït a millorar la qualitat dels continguts curriculars.					
S'han produït canvis significatius en l'avaluació del procés d'ensenyament-aprenentatge a partir de la posada en pràctica del projecte d'ApS.					
Les activitats dutes a terme han afavorit el desenvolupament de les competències clau de l'alumnat.					
Les activitats realitzades reforcen la feina col·laborativa amb entitats locals, associacions, altres centres, etc.					
El nivell d'implicació de les famílies en la vida del centre ha augmentat considerablement gràcies al desenvolupament del projecte d'ApS.					
L'equip directiu valora positivament la metodologia didàctica emprada durant el desenvolupament del projecte.					
El desenvolupament de les activitats ha millorat les relacions interpersonals del centre entre els diferents sectors de la comunitat educativa.					
La realització del projecte ha contribuït a millorar la convivència escolar.					
La realització del projecte ha contribuït a reduir l'absentisme escolar.					
L'equip directiu ha inclòs l'aprenentatge-servei al projecte educatiu del centre.					

## Famílies

Valora de l'1 al 5 els apartats següents:	1	2	3	4	5
Les famílies estan informades que l'alumnat del centre es forma mitjançant un projecte d'aprenentatge servei.					
Les famílies se senten participants del projecte d'ApS.					
Les famílies participen en les activitats que es fan al centre relacionades amb el projecte d'ApS.					
Les famílies consideren important que la temàtica treballada al projecte formi part del currículum.					
Les famílies valoren l'esforç del professorat en la posada en marxa de les experiències d'ApS.					
La realització de pràctiques basades en l'ApS desenvolupa en l'alumnat competències fonamentals com el compromís ètic i social.					
Les activitats d'ApS han augmentat la motivació dels seus fills i filles per assistir al centre escolar.					
El desenvolupament del projecte d'ApS ha millorat el rendiment acadèmic dels seus fills i filles.					
El projecte d'ApS ha millorat l'aprenentatge dels continguts propis de les assignatures de l'alumnat.					
El desenvolupament de les activitats del projecte té una incidència positiva al centre.					

## Agents externs

Valora de l'1 al 5 els apartats següents:	1	2	3	4	5
Ha participat activament en el disseny i la planificació del projecte d'ApS.					
Ha participat activament en la realització i el desenvolupament del projecte d'ApS.					
Ha participat activament en l'avaluació del projecte d'ApS.					
Considera que la seva tasca ha estat ben valorada per l'equip directiu.					
Considera que la seva tasca ha estat ben valorada pel professorat.					
Considera que la seva tasca ha estat ben valorada per l'alumnat.					
Considera que la seva tasca ha estat ben valorada per les famílies.					
Considera que el professorat s'ha implicat en el projecte i ha col·laborat eficaçment amb els agents que hi han intervingut.					
Les activitats desenvolupades per l'alumnat en el projecte donen resposta a les necessitats socials reals de la seva entitat.					
El servei desenvolupat ha donat resposta a les necessitats socials descobertes.					

## Annex II

### Exemples de situacions d'aprenentatge

#### A. Exemple de situació d'aprenentatge de primària basada en un projecte d'aprenentatge-servei sobre donació de sang

##### 1. Centre d'interès

En els projectes d'ApS, és molt fàcil buscar el centre d'interès. Ens l'oferirà el descobriment d'una necessitat social. Per exemple, la necessitat d'aconseguir donacions de sang per als hospitals. Aquesta situació aconseguirà que l'alumnat es consideri important en la seva tasca diària i resultarà enormement motivadora.

##### 2. Justificació de la proposta

A través dels mitjans de comunicació, l'alumnat pot analitzar la manca de sang per poder cobrir les necessitats dels centres hospitalaris. A partir d'aquí, els nois i les noies tindran l'oportunitat de mostrar empatia amb les persones que necessiten sang per sobreviure i, alhora, aprendre a resoldre problemes del seu entorn. Amb aquest treball, a més, milloraran les seves habilitats socials, la seva destresa comunicativa i diverses competències específiques. Amb aquest projecte es poden cobrir alguns objectius que contempla la LOMLOE, com són valorar la higiene i la salut i acceptar el propi cos i el dels altres, o desenvolupar hàbits de treball individual i d'equip. L'alumnat contribuirà a assolir els ODS 3 Salut, ODS 5 Igualtat de gènere i benestar i ODS 17 Aliances per assolir els objectius.

##### 3. Descripció del producte final

Cercarem un servei que ens ajudi a millorar la necessitat. En aquest cas, l'alumnat pot organitzar una campanya de donació de sang a la seva localitat.

##### 4. Concreció curricular

En aquest apartat, triarem les competències específiques (en la normativa gallega, les competències específiques s'anomenen objectius de la matèria), els criteris d'avaluació i els sabers bàsics que treballarem amb l'alumnat en el projecte. L'ideal és fer un projecte d'ApS coordinat amb diverses assignatures, ja que així serà més ric i més complet, però, per començar, ho podem fer amb una o dues assignatures. Aquí us proposem la participació de tres àrees (matemàtiques, llengua i plàstica) que normalment es troben en mans d'un mateix professor o professora a les escoles de primària.

## CONCRECIÓ CURRICULAR DE 3r CICLE DE PRIMÀRIA

Tasca final	Fer una campanya de donació de sang	
Concreció curricular		
Competències específiques + descriptors de sortida	Criteris d'avaluació	Sabers bàsics
<b>MATEMÀTIQUES</b>		
CE 5. Reconèixer i utilitzar connexions entre les diferents idees matemàtiques, així com identificar les matemàtiques implicades en altres àrees o en la vida quotidiana, interrelacionant conceptes i procediments per interpretar situacions i contextos diversos. STEM1, STEM3, CD3, CD5, CC4, CEC1.	5.2. Interpretar situacions en contextos diversos, reconeixent les connexions entre les matemàtiques i la vida quotidiana.	MA.03.E.1.3. Gràfics estadístics senzills (diagrama de barres, diagrama de sectors, histograma, etc.): representació de dades mitjançant recursos tradicionals i tecnològics i selecció del més convenient.
<b>LLENGUA</b>		
CE 3. Produir textos orals i multimodals amb coherència, claredat i registre adequat per expressar idees, sentiments i conceptes, construir coneixement, establir vincles personals i participar amb autonomia i una actitud cooperativa i empàtica en interaccions orals diverses. CCL1, CCL3, CCL5, CP2, STEM1, CD2, CD3, CC2, CE1.	3.1. Produir textos orals i multimodals coherents amb planificació acompanyada, ajustant el discurs a la situació comunicativa i utilitzant recursos no verbals bàsics.	LC.03.B.3.1. Interacció oral: interacció oral i adequada en contextos formals i informals, escolta activa, assertivitat, resolució dialogada de conflictes i cortesia lingüística. L'expressió i l'escolta empàtica de necessitats, vivències i emocions pròpies i alienes.
CE 2. Produir textos senzills de manera comprensible i estructurada mitjançant l'ús d'estratègies, com ara la planificació o la compensació, per expressar missatges breus relacionats amb necessitats immediates i respondre a propòsits comunicatius quotidians. CCL1, CP1, CP2, STEM1, CD2, CPSAA5, CE1, CCEC4.	2.2. Redactar textos molt breus i senzills amb adequació a la situació comunicativa proposada a partir de models i mitjançant eines analògiques i digitals, utilitzant lèxic i estructures elementals sobre assumptes quotidians, de rellevància personal per a l'alumnat i propers a la seva experiència.	LC.03.B.3.5. Producció escrita: ortografia reglada en la textualització i l'autocorrecció. Coherència, cohesió i adequació textual. Estratègies bàsiques, individuals o grupals, de planificació, textualització, revisió i autocorrecció. Ús d'elements gràfics i paratextuals al servei de la comprensió. Escripció en suport digital acompanyada.
<b>MATEMÀTIQUES</b>		
6. Comunicar i representar, de manera individual i col·lectiva, conceptes, procediments i resultats matemàtics utilitzant el llenguatge oral, escrit, gràfic i multimodal i la terminologia matemàtica apropiada per donar significat i permanència a les idees matemàtiques. CCL1, CCL3, STEM2, STEM4, CD1, CD5, CE3, CCEC4.	6.2.a. Identificar i començar a explicar, de forma verbal, idees i processos matemàtics senzills, començant a identificar diferents llenguatges tradicionals o digitals.	MAT.3.A.5.2. Resolució de problemes de proporcionalitat, percentatges i escales de la vida quotidiana mitjançant la igualtat entre raons, la reducció a la unitat o l'ús de coeficients de proporcionalitat.
<b>LLENGUA</b>		
4. Comprendre i interpretar textos escrits i multimodals reconeixent-ne el sentit global, les idees principals i la informació explícita i implícita, fent amb ajuda reflexions elementals sobre aspectes formals i de contingut, per adquirir i construir coneixement i per respondre a necessitats i interessos comunicatius diversos. CCL2, CCL3, CCL5, CP2, STEM1, CD1, CPSAA4, CPSAA5.	4.2.a. Analitzar i interpretar, de manera acompanyada, el contingut i aspectes formals i no verbals elementals de textos escrits i multimodals, valorant-ne el contingut i l'estructura i iniciant l'avaluació de la seva qualitat, fiabilitat i idoneïtat en funció del propòsit de lectura.	LCL.3.B.2.3. Gèneres discursius propis de l'àmbit personal, social i educatiu. Contingut i forma. Xarxes socials i els seus riscos.

<p>5. Produir textos escrits i multimodals amb correcció gramatical i ortogràfica bàsiques, seqüenciant correctament els continguts i aplicant estratègies elementals de planificació, textualització, revisió i edició, per construir coneixement i per donar resposta a demandes comunicatives concretes. CCL1, CCL3, CCL5, STEM1, CD2, CD3, CPSAA5, CC2.</p>	<p>5.1.a. Produir textos escrits i multimodals coherents, en diferents suports, seleccionant el model discursiu que respongui millor a cada situació comunicativa, progressant en l'ús de les normes gramaticals i ortogràfiques bàsiques i mobilitzant, de manera acompanyada, estratègies senzilles, individuals o grupals, de planificació, redacció, revisió i edició.</p>	<p>LCL.3.B.3.5. Producció escrita: ortografia reglada en la textualització i l'autocorrecció. Coherència, cohesió i adequació textual. Estratègies bàsiques, individuals o grupals, de planificació, textualització, revisió i autocorrecció. Ús d'elements gràfics i paratextuals al servei de la comprensió. Escripura en suport digital acompanyada.</p>
---	--	---

<p>6. Cercar, seleccionar i contrastar informació procedent de dues o més fonts, de manera planificada i amb l'acompanyament degut, avaluant-ne la fiabilitat i reconeixent alguns riscos de manipulació i desinformació, per transformar-la en coneixement i per comunicar-la de manera creativa, adoptant un punt de vista personal i respectuós amb la propietat intel·lectual. CCL3, CD1, CD2, CD3, CD4, CPSAA5, CC2, CE3.</p>	<p>6.2.a. Compartir de manera creativa els resultats d'un procés de recerca senzill, individual o grupal, sobre algun tema d'interès personal o ecosocial, dut a terme de manera acompanyada.</p>	<p>LCL.3.B.3.2. Comprensió oral: identificació de les idees més rellevants i interpretació del sentit global fent les inferències necessàries. Valoració crítica. Detecció d'usos discriminadors del llenguatge verbal i no verbal. Estratègies d'ús gradualment autònom de recursos lingüístics diversos en diferents suports, inclosos els digitals, per millorar la comprensió de textos.</p>
--	---	--

### EDUCACIÓ ARTÍSTICA

<p>CE 3. Expressar i comunicar de manera creativa idees, sentiments i emocions, experimentant amb les possibilitats del so, la imatge, el cos i els mitjans digitals, per produir obres pròpies. CCL1, CD2, CPSAA1, CPSAA5, CC2, CE1, CCEC3, CCEC4.</p>	<p>3.2. Expressar amb creativitat idees, sentiments i emocions a través de manifestacions artístiques bàsiques, experimentant amb els diferents llenguatges i instruments al seu abast.</p>	<p>EA.03.C.6. Registre i edició d'elements audiovisuals: conceptes, tecnologies, tècniques i recursos elementals i d'ús senzill.</p>
---	---	--

<p>CE 4. Participar en el disseny, l'elaboració i la difusió de produccions culturals i artístiques individuals o col·lectives, posant en valor el procés i assumint diferents funcions en la consecució d'un resultat final, per desenvolupar la creativitat, la noció d'autoria i el sentit de pertinença. CCL1, CCL5, CP3, STEM3, CC2, CE1, CE3, CCEC3, CCEC4.</p>	<p>4.2. Participar activament en el procés cooperatiu de creació de produccions culturals i artístiques, de manera creativa i respectuosa, utilitzant elements bàsics de diferents llenguatges i tècniques artístiques.</p>	<p>EA.03.B.1. Fases del procés creatiu: planificació, interpretació, experimentació i avaluació.</p>
---	---	--

## 5. Seqüenciació didàctica

Dissenyarem les tasques i activitats que plantejarem partint dels processos cognitius.

SEQÜÈNCIA DIDÀCTICA DE 3r CICLE DE PRIMÀRIA			
TASCA FINAL: Fer una campanya de donació de sang			
Fases d'un projecte d'ApS	Fases de la seqüència	Processos cognitius	Activitats
ANÀLISI	MOTIVAR	ANALÍTIC	<b>MATEMÀTIQUES:</b> Dur a terme un estudi estadístic en format digital a partir de les dades sobre les donacions fetes a la teva província en el darrer any.
	REFLEXIÓ	ACTIVAR	REFLEXIU
EXPLORAR		LÒGIC	<b>LLENGUA CASTELLANA I LITERATURA:</b> Ordenar en un esquema les causes i les conseqüències de la manca de sang als hospitals.
		ANALÒGIC	<b>MATEMÀTIQUES:</b> Elaborar en un mapa conceptual una comparació entre les donacions fetes en les diferents comunitats autònomes en termes absoluts i relatius.
ESTRUCTURAR		SISTÈMIC	<b>LLENGUA CASTELLANA I LITERATURA:</b> Fer una enquesta entre els familiars per esbrinar les raons per les quals les persones donen sang o no. Hi ha alguna diferència entre les raons d'homes i dones?
	CRÍTIC	<b>LLENGUA:</b> Redactar un compromís en què s'exposin les raons per les quals es compromet a fer la campanya de donació de sang.	
COMPROMÍS Servei	APLICAR	DELIBERATIU	<b>LLENGUA CASTELLANA I LITERATURA:</b> Elaborar en equip un mapa conceptual amb les decisions necessàries per a la posada en marxa de la donació a l'escola.
	CONCLOURE	CREATIU	<b>EDUCACIÓ ARTÍSTICA:</b> Fer un vídeo en què, de manera creativa, animin les persones a venir al centre a donar sang.
		PRÀCTIC	<b>EDUCACIÓ ARTÍSTICA:</b> Crear la decoració del centre per rebre les persones que vindran a la donació.

## **6. Mesures d'atenció a la diversitat**

Aquestes mesures es basaran en el Disseny Universal per a l'Aprenentatge (DUA). Els fonaments del DUA són imprescindibles per assegurar que tots els nostres alumnes poden participar i aprendre. A continuació, oferim una llista de les condicions que ha de tenir la proposta de SdA perquè sigui accessible a tot tipus d'alumnat sense oblidar cap de les circumstàncies que concorren en la seva inclusió:

- Ofereix accessibilitat física, sensorial, cognitiva i emocional.
- Considera la perspectiva cultural, socioeconòmica i de gènere.
- Considera la connexió amb els reptes i els ODS i afavoreix el rol actiu de l'alumnat.
- Aconsegueix la màxima implicació i participació de tot l'alumnat.
- Duu a terme un seguiment continu proporcionant feedback.
- Presenta la informació a l'alumnat utilitzant diferents formats.
- Afavoreix la reflexió i el processament de la informació a diferents nivells.
- Ofereix a l'alumnat diferents maneres d'expressar el coneixement.



## 7. Avaluació del procés

AVALUACIÓ DE 3r CICLE DE PRIMÀRIA			
TAREA FINAL: Fer una campanya de donació de sang			
Valoració del que s'ha après			
Críteris d'avaluació	Activitats	Instruments d'avaluació	Evidències
<b>MATEMÀTIQUES</b>			
5.2. Interpretar situacions en contextos diversos, reconeixent les connexions entre les matemàtiques i la vida quotidiana.	<b>Dur a terme un estudi estadístic en format digital a partir de les dades sobre les donacions fetes a la teva província en el darrer any.</b>	<a href="#">Rúbrica per avaluar gràfics estadístics</a>	<b>Estudi estadístic amb gràfics de dades sobre les donacions</b>
<b>LLENGUA</b>			
3.1. Produir textos orals i multimodals coherents, amb planificació acompanyada, ajustant el discurs a la situació comunicativa i fent servir recursos no verbals bàsics.	<b>Fer un debat en què es reflexioni sobre la necessitat de disposar de sang a la nostra societat</b>	<a href="#">Registre anecdòtic</a>	<b>Debat</b>
2.2. Redactar textos molt breus i senzills amb adequació a la situació comunicativa proposada a partir de models i mitjançant eines analògiques i digitals, utilitzant lèxic i estructures elementals sobre assumptes quotidians, de rellevància personal per a l'alumnat i propers a la seva experiència.	<b>Ordenar en un esquema les causes i les conseqüències de la manca de sang als hospitals</b>	<a href="#">Rúbriques per avaluar els organitzadors gràfics</a>	<b>Esquema</b>
<b>MATEMÀTIQUES</b>			
6.2.a. Identificar i començar a explicar, de forma verbal, idees i processos matemàtics senzills, començant a identificar diferents llenguatges tradicionals o digitals.	<b>Elaborar en un mapa conceptual una comparació entre les donacions fetes en les diferents comunitats autònomes en termes absoluts i relatius</b>	<a href="#">Rúbrica per avaluar un mapa conceptual</a>	<b>Mapa conceptual</b>
<b>LLENGUA</b>			
4.2.a. Analitzar i interpretar, de manera acompanyada, el contingut i aspectes formals i no verbals elementals de textos escrits i multimodals, valorant-ne el contingut i l'estructura i iniciant l'avaluació de la seva qualitat, fiabilitat i idoneïtat en funció del propòsit de lectura.	<b>Fer l'anàlisi d'una enquesta entre els familiars per esbrinar les raons per les quals les persones donen sang o no. Hi ha alguna diferència entre les raons d'homes i dones?</b>	<a href="#">Rúbrica per avaluar la realització d'una enquesta</a>	<b>Anàlisi de l'enquesta</b>

5.1.a. Produir textos escrits i multimodals coherents en diferents suports, seleccionant el model discursiu que respongui millor a cada situació comunicativa, progressant en l'ús de les normes gramaticals i ortogràfiques bàsiques i mobilitzant, de manera acompanyada, estratègies senzilles, individuals o grupals, de planificació, redacció, revisió i edició.	<b>Redactar un compromís en què s'exposin les raons per les quals es compromet a fer la campanya de donació de sang</b>	<a href="#">Rúbrica per avaluar l'expressió escrita</a>	<b>Text amb el compromís</b>
6.2.a. Compartir de manera creativa els resultats d'un procés de recerca senzill, individual o grupal, sobre algun tema d'interès personal o ecosocial, dut a terme de manera acompanyada.	<b>Elaborar en equip un mapa conceptual amb les decisions necessàries per a la posada en marxa de la donació a l'escola</b>	<a href="#">Rúbrica per avaluar un mapa conceptual</a>	<b>Mapa conceptual</b>

### ARTÍSTICA

3.2. Expressar amb creativitat idees, sentiments i emocions a través de manifestacions artístiques bàsiques, experimentant amb els diferents llenguatges i instruments al seu abast.	<b>Fer un vídeo en què, de manera creativa, animin les persones a venir al centre a donar sang</b>	<a href="#">Rúbrica per avaluar un vídeo breu</a>	<b>Vídeo</b>
4.2. Participar activament en el procés cooperatiu de creació de produccions culturals i artístiques, de manera creativa i respectuosa, utilitzant elements bàsics de diferents llenguatges i tècniques artístiques.	<b>Crear la decoració del centre per rebre les persones que vindran a la donació</b>	<a href="#">Escala d'actituds</a>	<b>Centre organitzat i decorat per tot l'alumnat</b>

## **B. Exemple de situació d'aprenentatge de secundària basada en un projecte d'aprenentatge-servei intergeneracional**

### **1. Centre d'interès**

En els projectes d'ApS, és molt fàcil buscar el centre d'interès. Ens l'oferirà el descobriment d'una necessitat social. Per exemple, la necessitat d'alleujar la solitud de les persones grans. Aquesta situació aconseguirà que l'alumnat es consideri important en la seva tasca diària i resultarà enormement motivadora.

### **2. Justificació de la proposta**

L'alumnat serà capaç de mostrar empatia amb les persones grans i, alhora, aprendre a resoldre problemes del seu entorn. A més, millorarà les seves habilitats socials, la seva destresa comunicativa i diverses competències específiques.

Amb aquest projecte, es poden cobrir alguns dels objectius que contempla la LOMLOE, com ara conèixer i apreciar els valors i les normes de convivència, aprendre a actuar-hi en consonància de manera empàtica, preparar-se per a l'exercici actiu de la ciutadania i respectar els drets humans i el pluralisme propi d'una societat democràtica. Amb aquest projecte, l'alumnat contribuirà a assolir els ODS 10 Reducció de les desigualtats, ODS 5 Igualtat de gènere i ODS 17 Aliances per assolir els objectius.

### **3. Descripció del producte final**

Cercarem un servei que ens ajudi a millorar la necessitat. En aquest cas, l'alumnat pot organitzar una festa al centre per convidar-hi les persones grans del seu barri o localitat.

### **4. Concreció curricular**

En aquest apartat, triarem les competències específiques (en la normativa gallega, les competències específiques s'anomenen objectius de la matèria), els criteris d'avaluació i els sabers bàsics que treballarem amb l'alumnat en el projecte. L'ideal, com hem dit anteriorment, és fer un projecte d'ApS coordinat amb diverses assignatures. En el cas de secundària, hem apostat per un projecte amb la participació de vuit assignatures diferents. D'aquesta manera, podem veure com, des de les diferents assignatures, es pot aportar un element útil i necessari per al projecte.

## CONCRECIÓ CURRICULAR DE 1r D'ESO

CONCRECIÓ CURRICULAR DE 1r D'ESO		
Tasca final	Fer una festa al centre amb les persones grans	
Competències específiques + descriptors de sortida	criteris d'avaluació	Sabers bàsics
<b>MATEMÀTIQUES</b>		
Comunicar de manera individual i col·lectiva conceptes, procediments i arguments matemàtics utilitzant el llenguatge oral, escrit o gràfic i la terminologia matemàtica apropiada per donar significat i coherència a les idees matemàtiques. CCL1, CCL3, CP1, STEM2, STEM4, CD2, CD3, CE3, CCEC3.	8.1. Comunicar la informació utilitzant el llenguatge matemàtic apropiat, oralment i per escrit, en descriure, explicar i justificar raonaments, procediments i conclusions.	1. Organització i anàlisi de dades. Elaboració de taules estadístiques senzilles per a variables qualitatives i quantitatives discretes.
<b>LLENGUA</b>		
3. Produir textos orals i multimodals amb fluïdesa, coherència, cohesió i registre adequat, atenent les convencions pròpies dels diferents gèneres discursius, i participar en interaccions orals amb actitud cooperativa i respectuosa, tant per construir coneixement i establir vincles personals com per intervenir de manera activa i informada en diferents contextos socials. CCL1, CCL3, CCL5, CP2, STEM1, CD2, CD3, CC2, CE1.	3.2. Participar en interaccions orals informals, en el treball en equip i en situacions orals formals de caràcter dialogat de manera activa i adequada, amb actituds d'escolta activa i fent ús d'estratègies de cooperació conversacional i cortesia lingüística.	Detecció i anàlisi d'usos lingüístics discriminadors del llenguatge verbal i no verbal que transmeten prejudicis, estereotips i desqualificació.
5. Produir textos escrits i multimodals coherents, cohesionats, adequats i correctes atenent les convencions pròpies del gènere discursiu escollit, per construir coneixement i per donar resposta de manera informada, eficaç i creativa a demandes comunicatives concretes. CCL1, CCL3, CCL5, STEM1, CD2, CD3, CPSAA5, CC2.	5.2. Escriure textos propis de l'àmbit acadèmic i familiar i textos dialogats, amb correcció gramatical i ortogràfica i propietat lèxica.	Explicació i ús dels signes bàsics de puntuació com a mecanisme organitzador del text escrit: el punt, la coma i els signes d'interrogació i d'exclamació. La seva relació amb el significat.
<b>LLENGUA ESTRANGERA</b>		
1. Comprendre i interpretar el sentit general i els detalls més rellevants de textos expressats de manera clara i en la llengua estàndard, cercant fonts fiables i fent ús d'estratègies, com ara la inferència de significats, per respondre a necessitats comunicatives concretes. CCL2, CCL3, CP1, CP2, STEM1, CD1, CPSAA5, CCEC2.	1.2. Seleccionar, organitzar i aplicar de manera guiada les estratègies i els coneixements més adequats en situacions comunicatives quotidianes per comprendre el sentit general, la informació essencial i els detalls més rellevants dels textos, interpretar elements no verbals i cercar i seleccionar informació.	Coneixements, destreses i actituds que permetin detectar i col·laborar en activitats de mediació en situacions quotidianes senzilles. Coneixement bàsic de les normes de cortesia i convencions socials de més transcendència. Anàlisi del tipus de receptor per tal d'escollir el tipus de registre adequat segons la situació comunicativa.
<b>BIOLOGIA I GEOLOGIA</b>		
6. Analitzar els elements d'un paisatge concret valorant-lo com a patrimoni natural i utilitzant coneixements sobre geologia i ciències de la Terra per explicar-ne la història geològica, proposar accions encaminades a la seva protecció i identificar possibles riscos naturals. STEM1, STEM2, STEM4, STEM5, CD1, CC4, CE1, CCEC1.	6.1. Interpretar el paisatge analitzant-ne els elements i reflexionant sobre els problemes provocats per determinades accions humanes.	Reconeixement de la importància de la conservació dels ecosistemes, la biodiversitat i la implementació d'un model de desenvolupament sostenible. Accions que afavoreixen la conservació del medi ambient.

## GEOGRAFIA I HISTÒRIA

1. Cercar, seleccionar, tractar i organitzar informació sobre temes rellevants del present i del passat, utilitzant críticament fonts històriques i geogràfiques, per adquirir coneixements i elaborar i expressar continguts en diversos formats. CCL2, CCL3, STEM4, CD1, CD2, CC1.

1.1. Elaborar, expressar i presentar continguts propis en forma d'esquemes, línies de temps i taules informatives mitjançant el desenvolupament de mètodes de recerca, selecció i tractament d'informació sobre la geografia física i política i sobre processos i esdeveniments rellevants del present i de la prehistòria i l'antiguitat.

Cicles vitals, ús del temps lliure i hàbits de consum actuals. La vida quotidiana durant la prehistòria i l'antiguitat i les diferències i els canvis respecte a les societats actuals.

## EDUCACIÓ FÍSICA

3. Compartir espais de pràctica físicoesportiva amb independència de qualsevol diferència, prioritzant el respecte entre participants i les regles sobre els resultats, adoptant una actitud crítica davant de comportaments antiesportius i desenvolupant processos que canalitzin el fracàs i l'èxit en aquestes situacions. CCL5, CPSAA1, CPSAA3, CPSAA5, CC3.

3.2. Cooperar o col·laborar en la pràctica de diferents produccions motrius per assolir l'èxit individual i grupal, participant en la presa de decisions i assumint diferents rols assignats i responsabilitats.

Habilitats socials. Conductes prosocials en situacions motrius col·lectives: ajuda, col·laboració, cooperació, empatia i solidaritat.

## EDUCACIÓ PLÀSTICA, VISUAL I AUDIOVISUAL

5. Elaborar produccions artístiques individuals o col·lectives amb creativitat i imaginació, seleccionant i aplicant-hi eines, tècniques i suports en funció de la intencionalitat, per expressar la visió del món, les emocions i els sentiments propis, així com per millorar la capacitat de comunicació i desenvolupar la reflexió crítica i l'autoconfiança. CCL2, CPSAA1, CPSAA3, CPSAA4, CC3, CCEC3, CCEC4.

5.1. Expressar idees i sentiments en diferents produccions plàstiques, visuals i audiovisuals a través de l'experimentació amb diverses eines, tècniques i suports, desenvolupant la capacitat de comunicació i la reflexió crítica.

Tècniques bàsiques d'expressió gràficoplàstica en dues dimensions. Tècniques seques i humides. El seu ús en l'art i les seves característiques expressives.

## MÚSICA

3. Interpretar peces musicals i dansístiques, gestionant adequadament les emocions i emprant diversos mètodes i tècniques vocals, corporals o instrumentals, per ampliar les possibilitats d'expressió personal. CCL1, CD2, CPSAA1, CPSAA3, CC1, CE1, CCE3.

3.2. Emprar tècniques bàsiques d'interpretació vocal, corporal o instrumental, aplicant estratègies de memorització i valorant els assaigs com a espais d'escolta i d'aprenentatge.

Tècniques bàsiques per a la interpretació: tècniques vocals, instrumentals i corporals, tècniques d'estudi i de control d'emocions.

## 5. Seqüenciació didàctica

Dissenyarem les tasques i activitats que plantejarem partint dels processos cognitius.

SEQÜÈNCIA DIDÀCTICA DE 1r D'ESO			
TASCA FINAL: Festa al centre per a persones grans			
Fases d'un projecte d'ApS	Fases de la seqüència	Processos cognitius	Activitats
ANÀLISI	MOTIVAR	ANALÍTIC	<b>MATEMÀTIQUES:</b> Dur a terme un estudi estadístic en format digital a partir de les dades sobre les persones grans de la localitat.
	REFLEXIÓ	REFLEXIU	<b>LLENGUA CASTELLANA I LITERATURA:</b> Fer un debat en què es reflexioni sobre la situació de les persones grans a la nostra societat i, especialment, la de les dones grans.
REFLEXIÓ	EXPLORAR	LÒGIC	<b>LLENGUA ESTRANGERA:</b> Ajudar les persones grans que van tenir menys oportunitats d'educació a entendre els anuncis publicitaris en què s'utilitzen expressions en altres idiomes a través de nous anuncis traduïts.
		ANALÒGIC	<b>BIOLOGIA I GEOLOGIA:</b> Fer una maqueta de la localitat comparant els paisatges naturals que existien durant la infància de les persones grans amb els que existeixen en la realitat actual de l'alumnat.
	ESTRUCTURAR	SISTÈMIC	<b>GEOGRAFIA I HISTÒRIA:</b> Elaborar un mapa conceptual en què apareguin les característiques del seu barri o localitat per connectar-les amb la situació de les persones grans.
		CRÍTIC	<b>LLENGUA:</b> Redactar un text breu a partir d'un model amb les conclusions que ha tret de la situació que viuen les persones grans de la seva localitat.
COMPROMÍS Servei	APLICAR	DELIBERATIU	<b>EDUCACIÓ FÍSICA:</b> Dissenyar i dur a terme en equip una sessió de jocs adaptada a les persones grans. Després, arribar a un acord entre tota la classe per triar els exercicis de la sessió amb les persones grans.
	CONCLOURE	CREATIU	<b>EDUCACIÓ PLÀSTICA, VISUAL I AUDIOVISUAL:</b> Crear la decoració de la sala on es rebran les persones grans per fer la festa amb motius propers als seus gustos.
		PRÀCTIC	<b>MÚSICA:</b> Fer un assaig d'un concert musical amb l'assistència de les persones grans i organitzar un intercanvi musical amb elles.

## 6. Mesures d'atenció a la diversitat

Aquestes mesures es basaran en el Disseny Universal per a l'Aprenentatge (DUA). Els fonaments del DUA són imprescindibles per assegurar que tots els nostres alumnes poden participar i aprendre. A continuació, oferim una llista de les condicions que ha de tenir la proposta de SdA perquè sigui accessible a tot tipus d'alumnat sense oblidar cap de les circumstàncies que concorren en la seva inclusió:

- Ofereix accessibilitat física, sensorial, cognitiva i emocional.
- Considera la perspectiva cultural, socioeconòmica i de gènere.
- Considera la connexió amb els reptes i els ODS i afavoreix el rol actiu de l'alumnat.
- Aconsegueix la màxima implicació i participació de tot l'alumnat.
- Duu a terme un seguiment continu proporcionant feedback.
- Presenta la informació a l'alumnat utilitzant diferents formats.
- Afavoreix la reflexió i el processament de la informació a diferents nivells.
- Ofereix a l'alumnat diferents maneres d'expressar el coneixement.

## 7. Avaluació del procés

AVALUACIÓ DE 1r D'ESO			
TASCA FINAL: Fer una festa al centre amb les persones grans			
Competències específiques + descriptors de sortida	Criteris d'avaluació	Instruments d'avaluació	Evidències
<b>MATEMÀTIQUES</b>			
8. Comunicar de manera individual i col·lectiva conceptes, procediments i arguments matemàtics utilitzant el llenguatge oral, escrit o gràfic i la terminologia matemàtica apropiada per donar significat i coherència a les idees matemàtiques. CCL1, CCL3, CP1, STEM2, STEM4, CD2, CD3, CE3, CCEC3.	8.1. Comunicar la informació utilitzant el llenguatge matemàtic apropiat, oralment i per escrit, en descriure, explicar i justificar raonaments, procediments i conclusions.	<a href="#">Rúbrica per avaluar els organitzadors gràfics</a>	<b>Estudi estadístic amb gràfics de dades sobre les persones grans de la localitat</b>
<b>LLENGUA</b>			
3. Produir textos orals i multimodals amb fluïdesa, coherència, cohesió i registre adequat, atenent les convencions pròpies dels diferents gèneres discursius, i participar en interaccions orals amb actitud cooperativa i respectuosa, tant per construir coneixement i establir vincles personals com per intervenir de manera activa i informada en diferents contextos socials. CCL1, CCL3, CCL5, CP2, STEM1, CD2, CD3, CC2, CE1.	3.2. Participar en interaccions orals informals, en el treball en equip i en situacions orals formals de caràcter dialogat de manera activa i adequada, amb actituds d'escolta activa i fent ús d'estratègies de cooperació conversacional i cortesia lingüística.	<a href="#">Registre anecdòtic</a>	<b>Debat</b>
Produir textos escrits i multimodals coherents, cohesionats, adequats i correctes atenent les convencions pròpies del gènere discursiu escollit, per construir coneixement i per donar resposta de manera informada, eficaç i creativa a demandes comunicatives concretes. CCL1, CCL3, CCL5, STEM1, CD2, CD3, CPSAA5, CC2.	5.2. Escriure textos propis de l'àmbit acadèmic i familiar i textos dialogats, amb correcció gramatical i ortogràfica i propietat lèxica.	<a href="#">Rúbrica per avaluar l'expressió escrita</a>	<b>Text crític</b>
<b>LLENGUA ESTRANGERA</b>			
1. Comprendre i interpretar el sentit general i els detalls més rellevants de textos expressats de manera clara i en la llengua estàndard, cercant fonts fiables i fent ús d'estratègies, com ara la inferència de significats, per respondre a necessitats comunicatives concretes. CCL2, CCL3, CP1, CP2, STEM1, CD1, CPSAA5, CCEC2.	1.2. Seleccionar, organitzar i aplicar de manera guiada les estratègies i els coneixements més adequats en situacions comunicatives quotidianes per comprendre el sentit general, la informació essencial i els detalls més rellevants dels textos, interpretar elements no verbals i cercar i seleccionar informació.	<b>Prova escrita:</b> Control sobre expressions en anglès o francès tretes d'anuncis publicitaris.	<b>Control</b>
<b>BIOLOGIA I GEOLOGIA</b>			
6. Analitzar els elements d'un paisatge concret valorant-lo com a patrimoni natural i utilitzant coneixements sobre geologia i ciències de la Terra per explicar-ne la història geològica, proposar accions encaminades a la seva protecció i identificar possibles riscos naturals. STEM1, STEM2, STEM4, STEM5, CD1, CC4, CE1, CCEC1.	6.1. Interpretar el paisatge analitzant-ne els elements i reflexionant sobre els problemes provocats per determinades accions humanes.	<b>Producte:</b> es valorarà que la maqueta reflecteixi la diferència entre el paisatge passat i l'actual.	<b>Maqueta</b>



## GEOGRAFIA I HISTÒRIA

1. Cercar, seleccionar, tractar i organitzar informació sobre temes rellevants del present i del passat, utilitzant críticament fonts històriques i geogràfiques, per adquirir coneixements i elaborar i expressar continguts en diversos formats. CCL2, CCL3, STEM4, CD1, CD2, CC1.

1.1. Elaborar, expressar i presentar continguts propis en forma d'esquemes, línies de temps i taules informatives mitjançant el desenvolupament de mètodes de recerca, selecció i tractament d'informació sobre la geografia física i política i sobre processos i esdeveniments rellevants del present i de la prehistòria i l'antiguitat.

[Mapa conceptual](#)

**Mapa conceptual**

## EDUCACIÓ FÍSICA

3. Compartir espais de pràctica fisicoesportiva amb independència de qualsevol diferència, prioritzant el respecte entre participants i les regles sobre els resultats, adoptant una actitud crítica davant de comportaments antiesportius i desenvolupant processos que canalitzin el fracàs i l'èxit en aquestes situacions. CCL5, CPSAA1, CPSAA3, CPSAA5, CC3.

3.2. Cooperar o col·laborar en la pràctica de diferents produccions motrius per assolir l'èxit individual i grupal, participant en la presa de decisions i assumint diferents rols assignats i responsabilitats.

[Guia d'observació](#)

**Sessió de jocs**

## EDUCACIÓ ARTÍSTICA

Elaborar produccions artístiques individuals o col·lectives amb creativitat i imaginació, seleccionant i aplicant-hi eines, tècniques i suports en funció de la intencionalitat, per expressar la visió del món, les emocions i els sentiments propis, així com per millorar la capacitat de comunicació i desenvolupar la reflexió crítica i l'autoconfiança. CCL2, CPSAA1, CPSAA3, CPSAA4, CC3, CCEC3, CCEC4.

5.1. Expressar idees i sentiments en diferents produccions plàstiques, visuals i audiovisuals a través de l'experimentació amb diverses eines, tècniques i suports, desenvolupant la capacitat de comunicació i la reflexió crítica.

[Escala d'actituds](#)

**Festa organitzada per tot l'alumnat**

## MÚSICA

3. Interpretar peces musicals i dansístiques, gestionant adequadament les emocions i emprant diversos mètodes i tècniques vocals, corporals o instrumentals, per ampliar les possibilitats d'expressió personal. CCL1, CD2, CPSAA1, CPSAA3, CC1, CE1, CCE3.

3.2. Emprar tècniques bàsiques d'interpretació vocal, corporal o instrumental, aplicant estratègies de memorització i valorant els assaigs com a espais d'escolta i d'aprenentatge.

[Rúbrica per avaluar una interpretació musical](#)

**Assaig del concert musical**

# Bibliografía i webgrafia

## Bibliografía:

- BATLLE, R.: *Aprendizaje-servicio. Compromiso social en acción*. Madrid. Santillana Educación, S. L. 2020.
- BATLLE, R.: *El aprendizaje servicio en España. El contagio de una revolución pedagógica necesaria*. Barcelona. PPC, 2013.
- PUIG, J. M.; BATLLE, R.; BOSCH, C. i PALOS, J.: *Aprendizaje servicio. Educar para la Ciudadanía*. Barcelona. Octaedro, 2006.
- PUIG, J. (coord.): *11 Ideas Clave. ¿Cómo realizar un proyecto de aprendizaje servicio?* Barcelona, Graó, 2015.
- URUÑUELA, P. *La metodología del Aprendizaje-Servicio. Aprender mejorando el mundo*. Madrid, Narcea, 2018.

## Webgrafia:

- <https://www.aprendizajeservicio.net/>
- [APS-ORIENTACIONES-PARA-EVALUAR-ALUMNADO.pdf \(aprendizajeservicio.net\)](#)
- <https://www.boe.es/>
- <https://bosco-global.org/>
- [https://convivenciayaprendizajecooperativo.web.uah.es/wp/wp-content/uploads/2016/05/Cap%C3%ADtulo-t%C3%A9cnicas\\_Alumnos-con-altas-capacidades-y-aprendizaje-cooperativo-Libro-Torrego.pdf](https://convivenciayaprendizajecooperativo.web.uah.es/wp/wp-content/uploads/2016/05/Cap%C3%ADtulo-t%C3%A9cnicas_Alumnos-con-altas-capacidades-y-aprendizaje-cooperativo-Libro-Torrego.pdf)
- [decc3a1logo-aps-igualdad-gc3a9nero.pdf \(alojate.net\)](#)
- [DUA-A – CEFIRE Inclusiva \(gva.es\)](#)
- <https://educagob.educacionfpydeportes.gob.es/>
- [Fines, principios generales, principios pedagógicos y objetivos - | Ministerio de Educación, Formación Profesional y Deportes \(educacionfpydeportes.gob.es\)](#)
- [MapaValores.pdf \(aprenentatgeservei.cat\)](#)
- <https://www.medicusmundi.es/>
- [Resumen de contenidos: APS - Aprendizaje Servicio: UPV](#)



 [educu.org](http://educu.org)

 [educu\\_ong](https://www.instagram.com/educu_ong)

 [educuONG](https://www.facebook.com/educuONG)

 [Educo\\_ONG](https://twitter.com/Educo_ONG)



Amb el finançament de:

